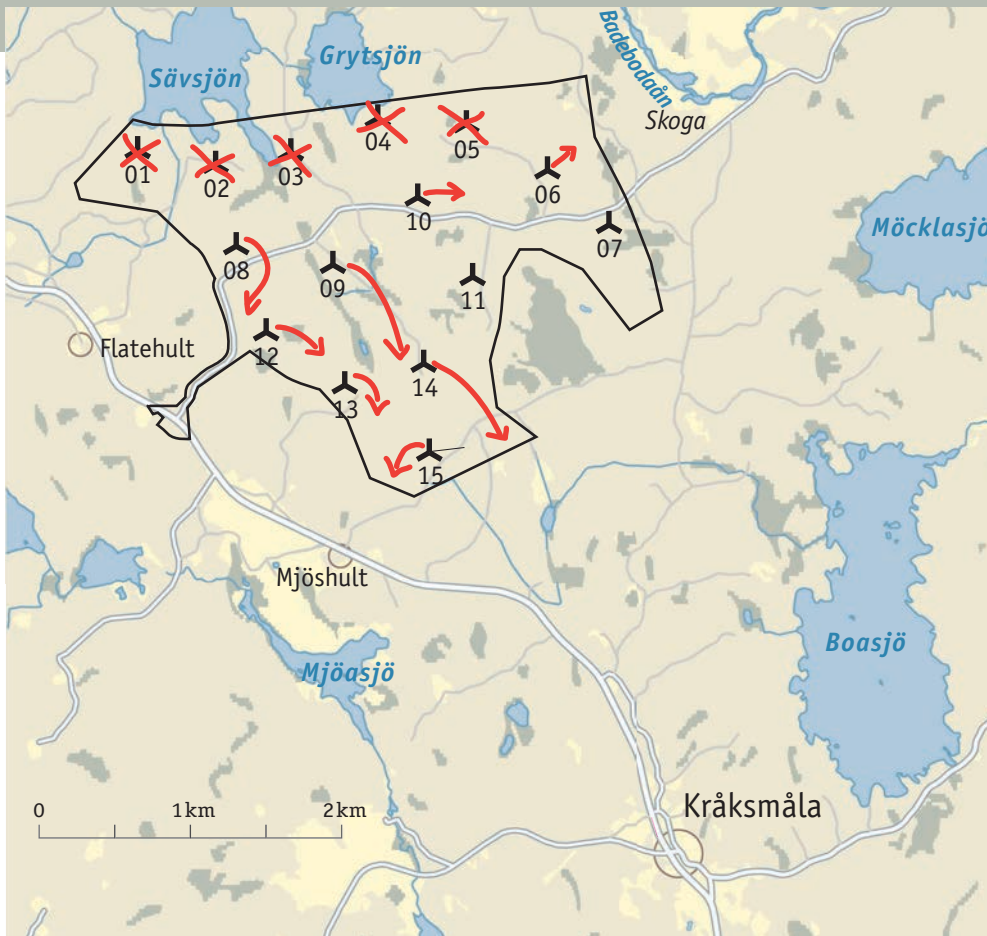




01 Placering av de 300 meter höga vindkraftverk enligt samrådsunderlag från 2022 är inte längre aktuella.



I september ska vi medborgare i Kråksmåla och Grönskåra ge vår syn på utbyggnaden av vindkraftsprojektet Grindtorpet med ytterligare tillfartsvägar.

Vi frågar oss vad vi egentligen vet om Eolus planer och inser att det är mycket vi inte vet.

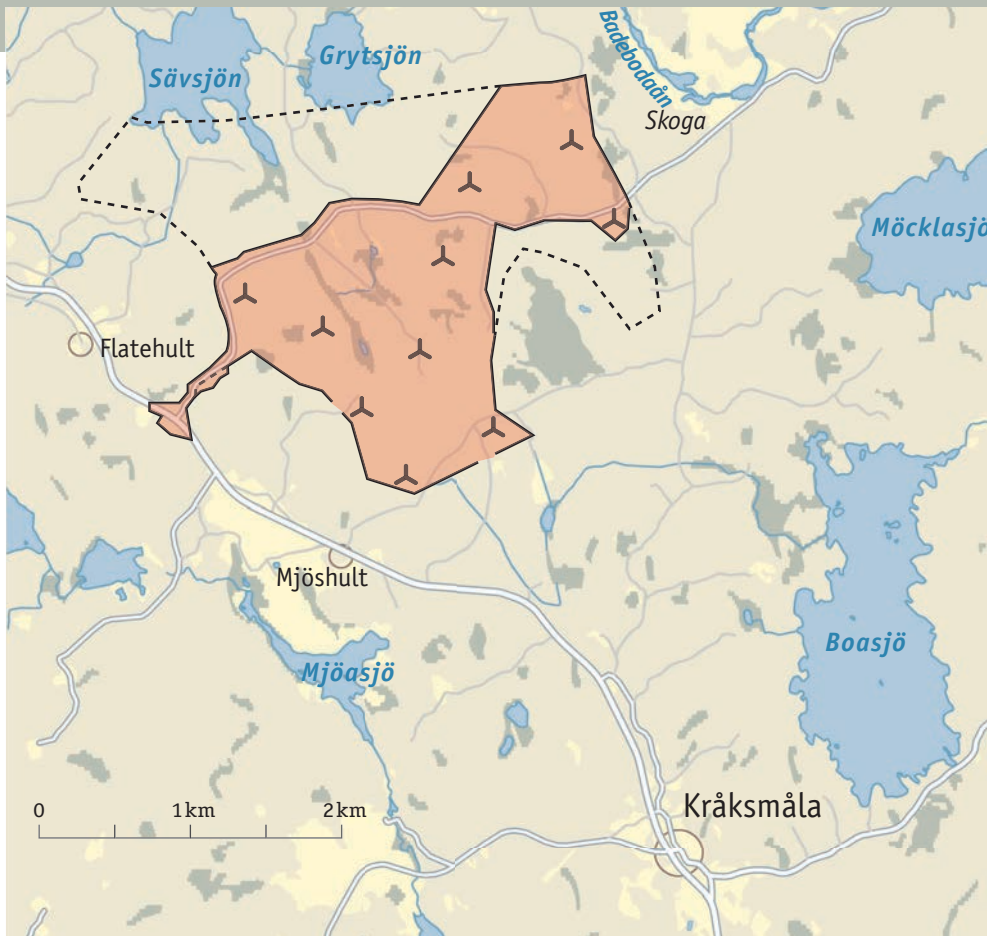
Med några kartbilder tänkte vi utforska planeringsläget, som skiljer sig från den information som presenterades i förra årets samråd.

På så sätt har vi kunnat utveckla en aning om vad de förändringar som Eolus planerar skulle kunna tjäna till. I brist på tydlig information har vi på vissa ställen fått spekulera och komma på flera tänkbara scenarier. Det gäller inte bara tillfartsvägarna, utan även en minskning av antalet vindkraftverk.

Eolus visar oss en boxmodell där även angivna fakta är att betrakta som oförbindliga. Vi har förståelse för att man inte kan detaljplanera allt i en tidig planeringsfas. Men att vi efter ett år återigen tillfrågas om våra synpunkter och får en svart låda som underlag tycker vi inte är acceptabelt.



02 En aktuell layout omfattar 10 turbiner och lämnar den norra delen oanvänd.



I maj kom ny information om projektets status:

- Samråd sammanställt till samrådsredogörelse.
- Kompletterande utredningar genomförda.
- Förändring av projektet baserat på inkomna yttranden och inventeringsresultat.
- Nu arbetar vi med tillståndsansökan – målsättning att ha den klar och inlämnad under Q3.

Beräknad effekt: 70 MW

Antal vindkraftverk: 10 st

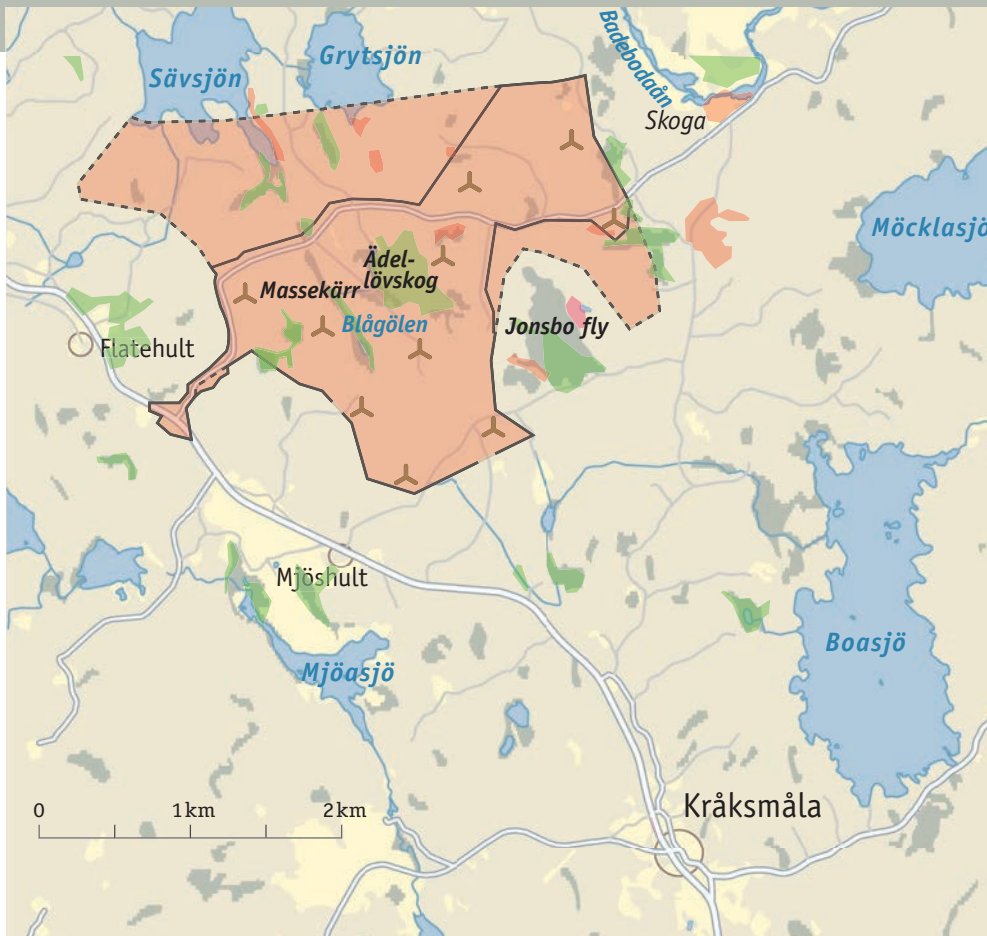
Beräknad produktion: 290 GWh per år

Beräknad driftstart: 2030

Eolus planerar alltså att använda den ännu större turbinen SG 7.0-170, som vardera har 7 MW och en rotordiameter på 170 meter.



03 Obs. De tidigare gränserna är inte tydligt borttagna utan kvarstår som option med en streckad linje.



Jag mejlade en fråga till Eolus:  
*För inte så länge sedan fanns det den här uppdaterad översiktsplan på er webbplats med tio turbiner.*  
*Är denna karta fortfarande aktuell som en grov orientering av era planer, eller kommer det att bli en fullständig överraskning var vindkraftverken kommer att placeras?*

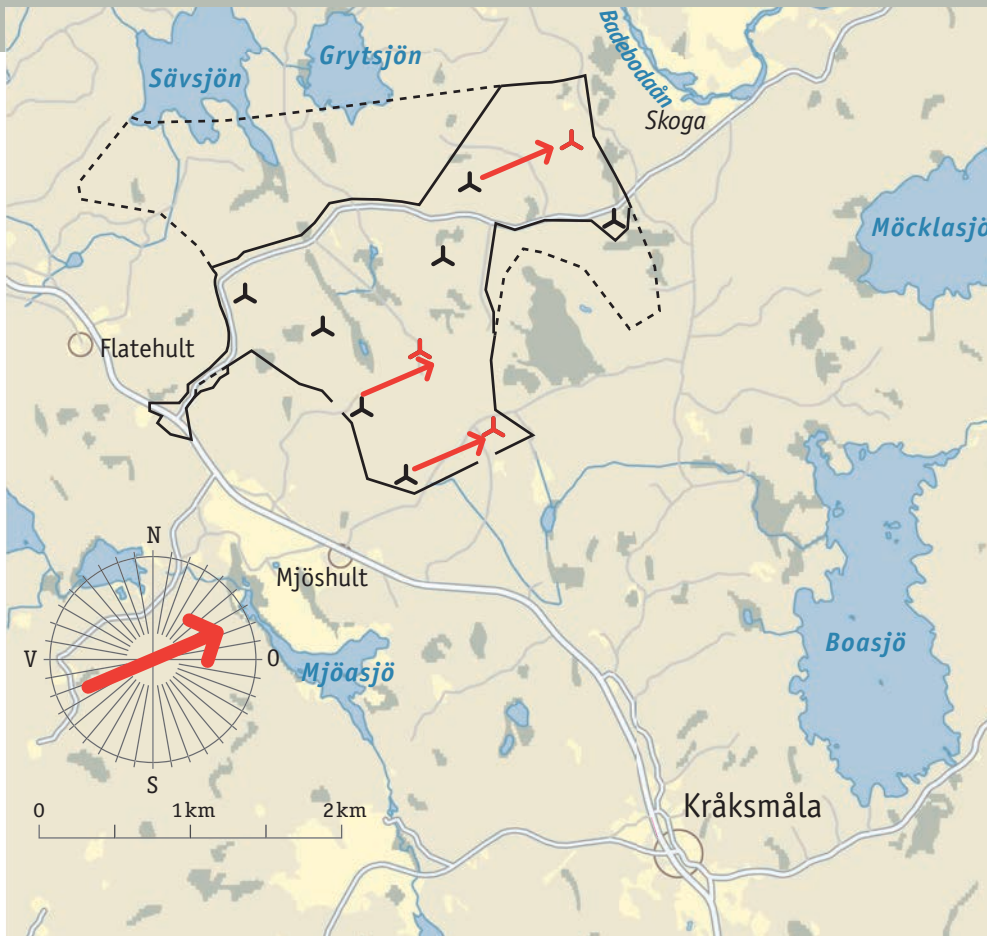
Emma Lundström svarade:  
*Den är fortfarande aktuell som en grov orientering som du så bra beskrev det.*  
*Vi har inte ändrat mer i layouten, jag bytte ut kartan mot tidigare samrått projektområde bara för att det skulle bli extra tydligt vad det nya samrådet gällde. När samrådet är över och yttrandena är hanterade så kommer hemsidan uppdateras igen.*

**En boxmodell, där positionerna för de enskilda vindkraftverken i projektområdet inte anges exakt och inga skyddsavstånd definieras, är inte acceptabel i detta område.**

Den här skogen är uppblandat med olika småskaliga biotoper, som var och en kräver sin egen hänsyn men som är beroende av varandra genom ett nätverk av sumpmarker.



04 Vindriktningen är västsydväst med över 50%. Det finns tre verk nära bakom andra i lä.



I läet av vindkraftverk uppstår wake-effekten, turbulenser som minskar vindhastigheten för turbiner som ligger flera kilometer bakom. Den förhärskande vindriktningen är västsydväst.

Om man tar den nuvarande placering på allvar, tar flera turbiner vinden ur varandras segel.

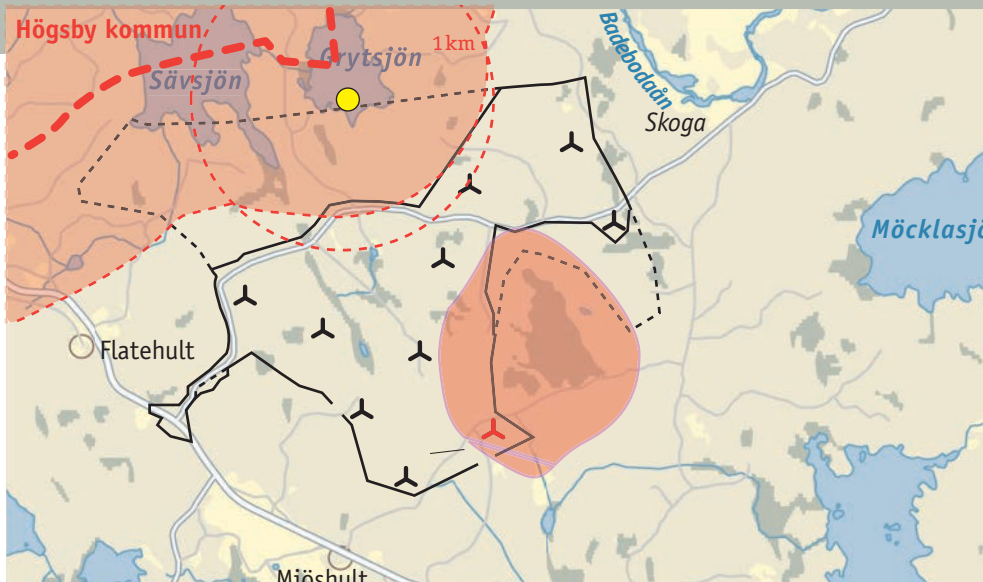
Siemens-Gamesa erbjuder ett brett utbud av tillval för sina vindkraftverk. DinoTails är till exempel utformade för att minska bullerstörningar.



Byggs det vindkraftverk här uppe i skogarna som är toppmoderna med alla finesser?



## 05 Varför minskar Eolus projektytan och antalet turbiner?



### Högsby vindbruksplan FÖRUTSÄTTNINGAR FÖR VINDBRUK 47

#### **Ställningstagande:**

Kommunens ställningstagande är att stor vikt skall läggas vid mellankommunala frågeställningar avseende vindkraft och önskar att under samrådsskedet få synpunkter av berörda grannkommuner.

Etablering av vindkraftverk inom ett avstånd av en kilometer till kommungränsen ska föregås av samråd med berörda kommuner. Önskvärt är att samråd sker med berörda kommuner inom ett avstånd på två till tre kilometer till kommungränsen.

Den kvarlämnade norra delen av projektområdet löper 1 km parallellt med gränsen till Högsby kommun. Min gissning var att Eolus vill undvika ytterligare förhandlingar med grannkommunen som kräver samråd med berörda kommuner i fall att vindkraft ska etableras inom ett avstånd av en kilometer från gränsen.

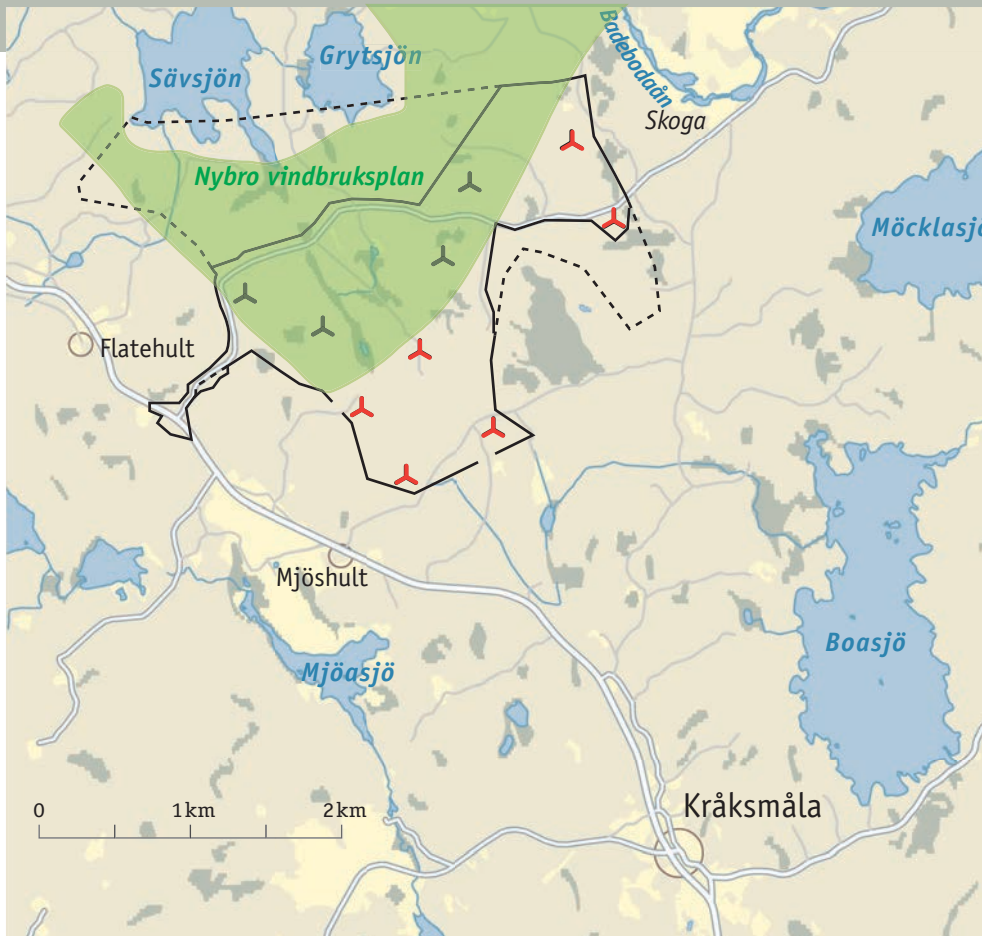
När Eolus tillfrågades svarade de att de ville ta hänsyn till Sävsjöns och Grytsjöns häckningsområden.

Om så är fallet är en kilometer runt häckningsboet ett minimiavstånd, 3 km rekommenderas för häckande kungsörn eller havsörn. Och ingen hänsyn togs till flygkorridorer mellan boet och omgivande födosöksområden.

Å andra sidan placerades en turbin ännu närmare till Jonsbo fly, projektgränsen till Natura 2000 område flyttades inte enligt Nybro vindbruksplanens krav.



06 Nu är det bara 4 av 10 turbiner inom det område som utpekats i Nybros vindbruksplan.



Kommunfullmäktige i juni 2022 beslutade att vänta på miljökonsekvensbeskrivningen, men yttrade sig kritiskt om de 5 turbinerna som ligger utanför vindbruksplanen.

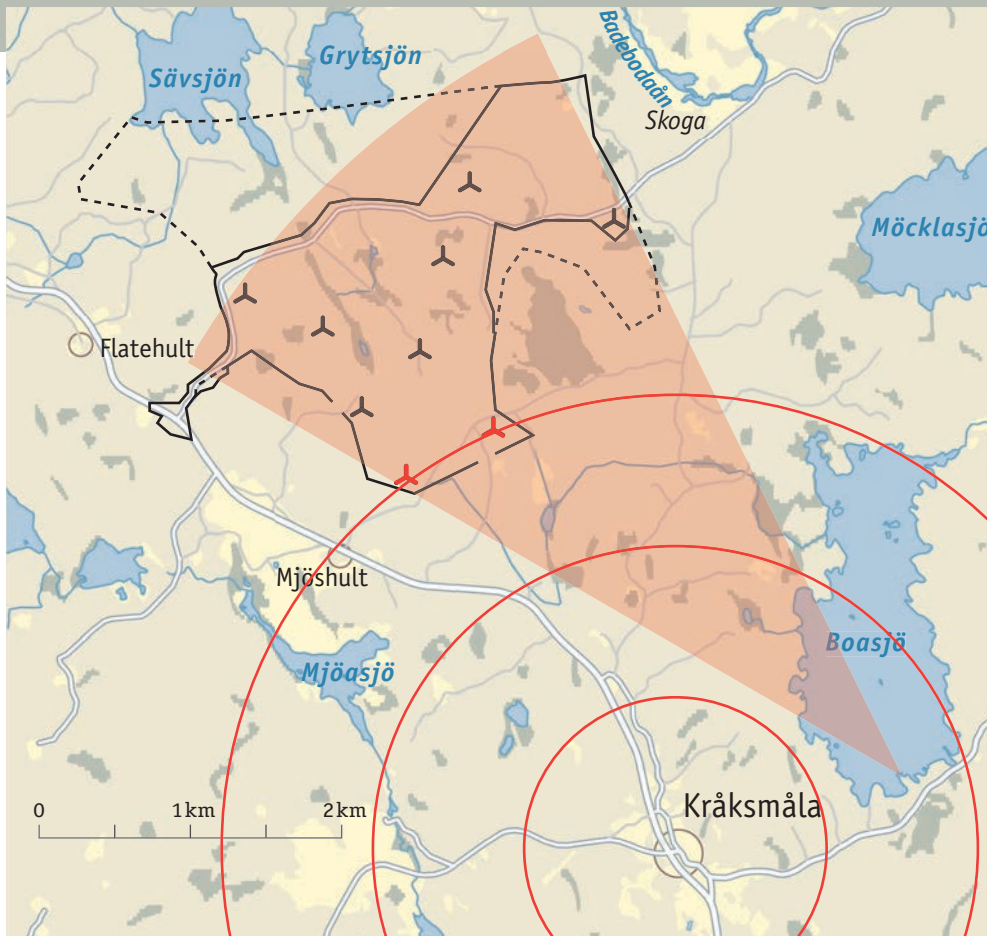
*„Vi har ju sagt från början att vi tycker det här känns olustigt eftersom det ligger utanför vindbruksplanen och att det är så höga verk. Framför allt att det är flera som ligger utanför vindbruksplanen gör att när den här frågan kommer upp nästa gång så kommer vi lyfta att det ska läggas ett kommunalt veto, säger Daniel Lindvall (M).“*

*„Kommunalförbundsledamöterna Christina Davidson, (C), fick samma fråga och hänvisade till det yttrande som kommunstyrelsen redan har skickat in i frågan. I yttrandet, som alla partier stod bakom, ska det framgå att de fem planerade verken som ligger utanför vindbruksplanens område inte är aktuella att släppa igenom.“*

**Då var det 5 av 15. Nu är det 6 av 10.**  
Har Nybros politiker signalerat att de kommer att låta Eolus göra som de vill, eller varför är de så fräcka?



07 Två av vindkraftverk kommer nu att placeras inom 3 km från Kråksmåla byn.



Medan avståndet från Grönskåra till närmaste turbin ökar med 1,5 km, kommer nu två vindkraftverk att installeras endast 3 km från byn och från Boasjö badplats.

Vyn från Boasjö fortsätter att försämrats av turbiner som ligger för nära varandra...



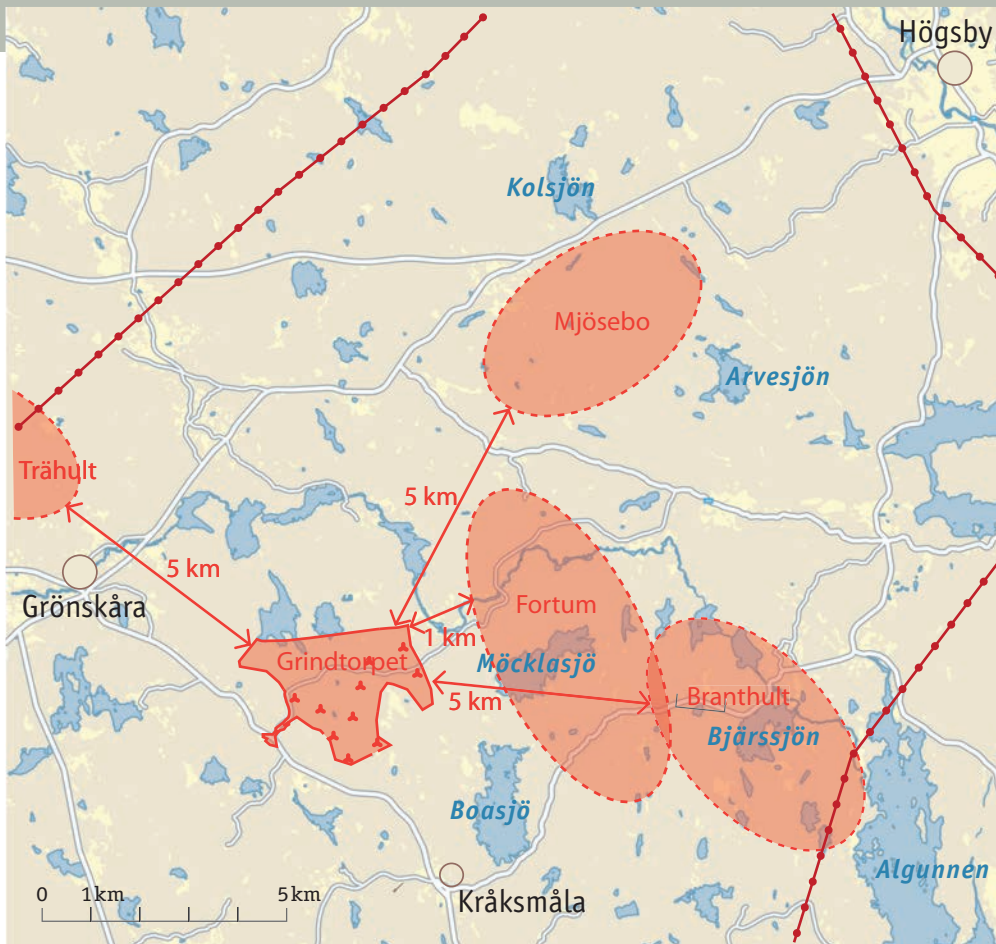
...så att rotorerna ses som om de vore intrasslade i varandra.

Om den enda fria utsikten över hela anläggningen är från Boasjö, borde det vara möjligt att placera turbinerna på ett sådant sätt att det finns en mer regelbunden bild därifrån.





## 08 Frågan om kumulativa effekter behöver ses över eftersom fler vindkraftsplaner har dykt upp under tiden



Sedan det tidigare samrådet har fler vindkraftverk planerats i närområdet kring Kråksmåla och Grönskåra.

Utöver Grindtorpet är följande projekt under diskussion:

Trähult,	avstånd ca. 5km	24 verk	Eurowind
Mjösebo,	avstånd ca. 5km	10 verk	SR Energy
Branthult	avstånd ca. 4km	19 verk	Njordr
?	avstånd ca. 1km	? verk	Fortum

Det kommer inte längre att finnas någon sjö i trakten där man inte konfronteras med synen av vindkraftverk. Regionens rekreativsvärde och turism kommer därmed att skadas avsevärt.

En annan aspekt är att Branhultprojektet kan förväntas ge betydande ekonomiska bidrag för landsbygdsutveckling och boende i den gamla kommunen Kråksmåla från Syskonen Johansson stiftelsen, men ingenting från Grindtorpet.

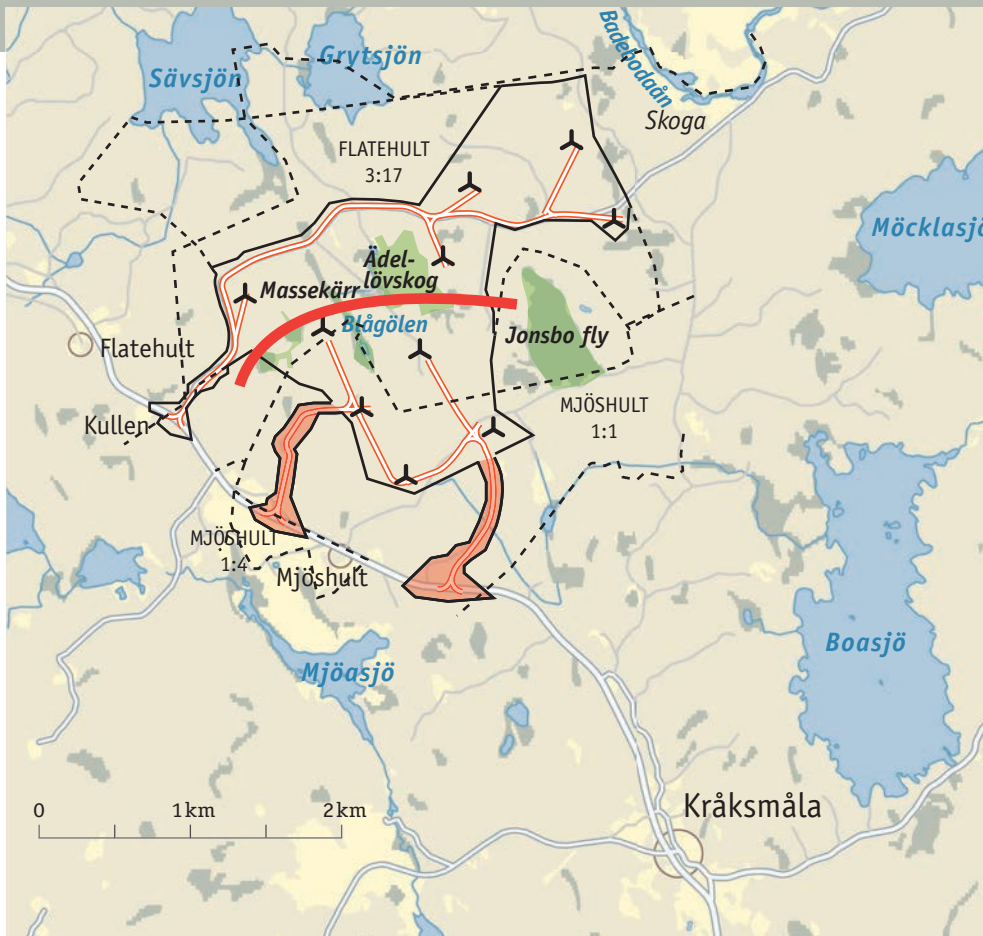
Det är att befara att habitatnätverken mellan sjöarna Grytsjö, Möcklasjö, Boasjö Bjarssjö och Algunden kommer att påverkas. Detta måste undersökas och bedömas genom en övergripande inventering.

Det är värt att notera att Trähult och Branhult kan anslutas direkt till befintliga kraftledningar, medan Eolus hittills inte har presenterat någon idé om nätanslutningen.





## 09 Ett nytt samråd tillkännagavs i Barometern angående ytterligare tillfartsvägar.



Nyligen kom också ett brev med inbjudan till „kompletterande avgränsningssamråd“ från Eolus. De ger ytterligare information på deras websida.

För de enormt långa vingarna, men även för den monstruösa byggkranen är det bäst att ha så raka vägar som möjligt. 90°-kurvorna måste byggas ut till en radie på 80 m eller krävs det svängningszoner på 30 meter. Vägar måste dräneras och hårdgöras för de tyngsta lasterna.

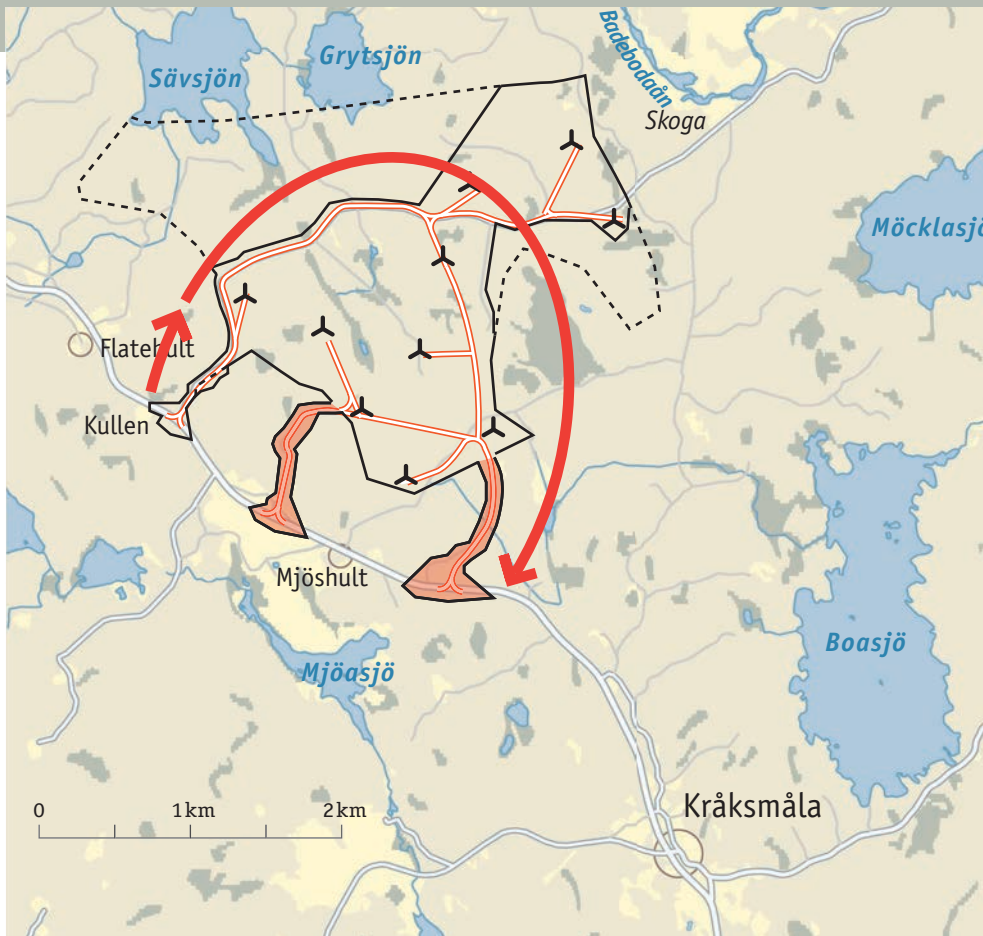
En väg norrifrån bör antagligen undvika tung trafik genom ädellövskogen, Blågölen och Massekärret. För att illustrera hur man kan tänka sig detta har jag ritat in möjliga vägar här.

Område vid Kullen tillhör Sveaskog, de två nya vägområdena tillhör svenska kyrkan.

Endast på den södra sidan av 125an tillhör svängzonen till mellarsta vägen en privat ägare.



10 De ger ingen tydlig information om meningen med den andra tillfartsvägen.



Men de måste ändå dra kablar från norr till söder genom kärret.

Är det snarare så att man vill skapa en enkelriktad trafik så att byggfordon som kör in på och ut från området inte hindrar varandra?

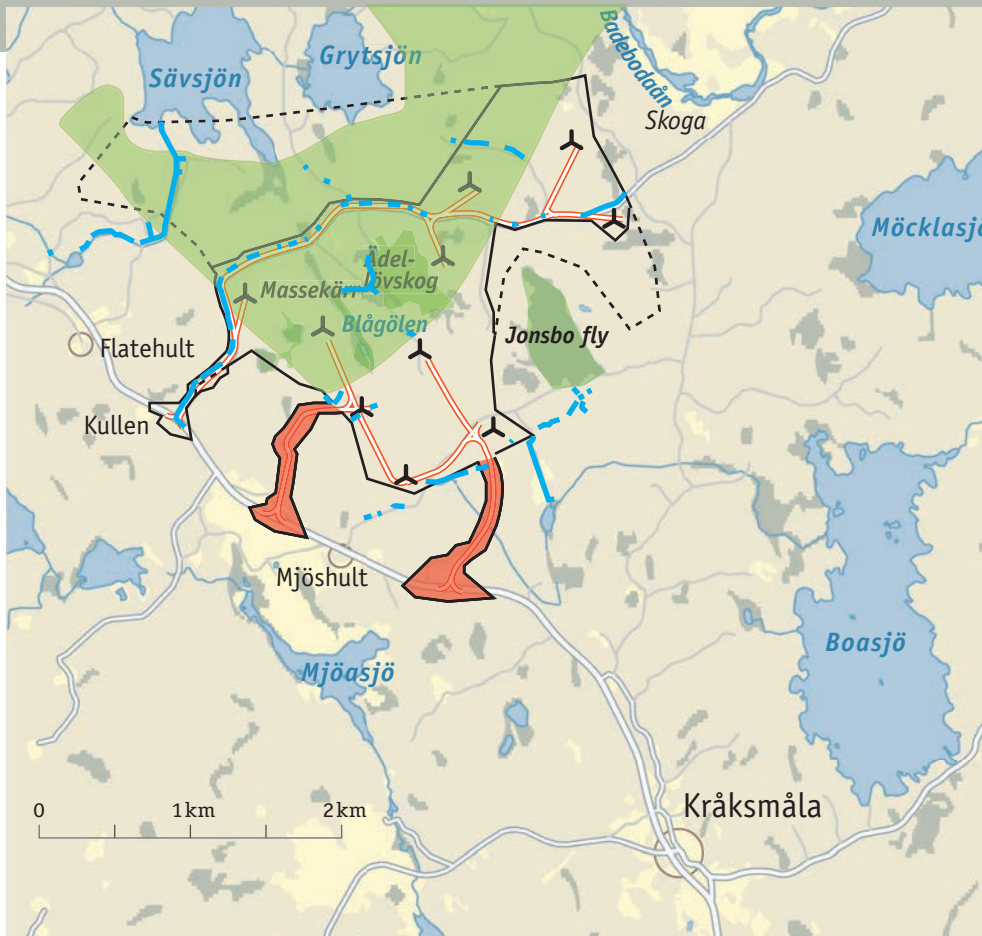
Byggtrafiken för 10 anläggningar kommer att vara enorm:

- 500-700 betongbilar
- 200 tunga transporter för montering och demontering av kranar
- 150 tunga transporter av turbindelar torn, rotorblad, maskinhus upp till 160 ton och 12 ton axellast
- Krantransporter inom projektområdet upp till 26 ton axellast
- Entreprenadmaskiner för jordförflyttning
- 50 timmerbilar tillkommer för avverkad skog på uppställningsplats
- plus utbyggnad av vägar

Dessutom tillkommer tusentals transporter och förflyttningar av byggmaskiner för vägutbyggnaden, kabeldragningen samt byggnadsarbetarnas ankomst och avfärd.



## 11 Utbyggnaden av ytterligare 30 m breda tillfartsvägar sker utanför Nybros vindbruksplan



I kompletterande samrådsunderlaget skriver Eolus:

*„För transporter till och från vindkraftsparken behöver anslutningsvägar med bl.a. tillräcklig bredd och bärighet säkerställas. I vindkraftsprojektets inledande samrådsskede hade ännu inte infrastrukturen utretts närmare och all vägsträckning var därför inte inkluderad i samrådet då.“*

Nej, det finns ingen som helst information om transportvägar, inte ens inom projektområdet. Det finns redan en del vägar anlagda för tung transport av timmer, några är dikade också. Men är de tillräckliga?

Och ingen information om trafikbelastningarna som kan förväntas på väg 125 finns.

Kör de genom Kråksmåla eller Grönskåra?

Kör de dag och natt?

Var kommer byggfordonen att parkeras?

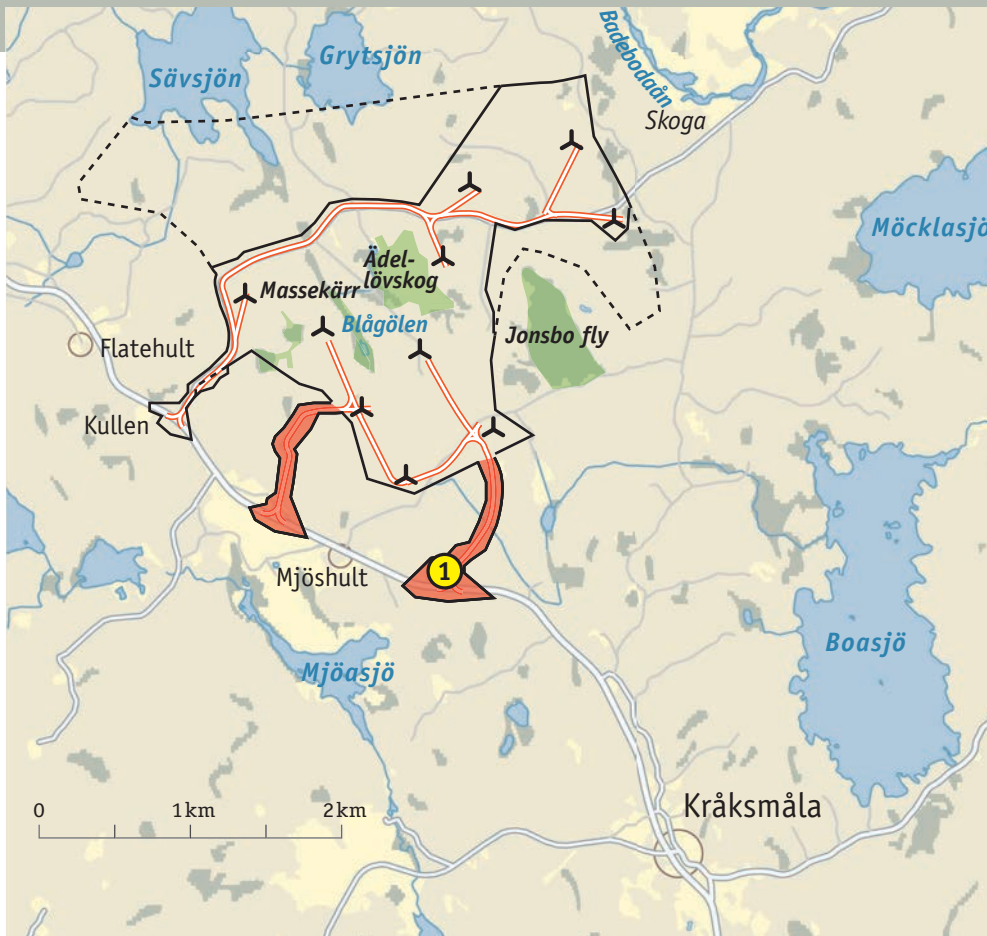
Var lagras materialet och kran?

Vad ska man säga för eller mot dessa nya vägar utan att veta någonting alls?

Om de undviker körning genom kärret är det bra. Det skulle säkert ha påverkat kolsänkan, hydrologin och biotopen för groddjur som säkert bor där.



## 12 Är det möjligt att Eolus inte hittade något vattenlevande liv i sumpskogen?



Hela projektområde måste vara ett paradiset för groddor, paddor, salamander, men det finns inga rapporterade amfibier i Artdatabanken.

Kan det vara så att Eolus/Calluna inte har inventerat några amfibier alls?

Groddjur kommer förmodligen inte att påverkas av vindkraftverk direkt, men under byggtiden:

På vintern kommer de att dödas under byggnation och vägbreddning och deras övervintringsplatser förstöras.

På våren störs eller dödas de av lastbilar under sin vandring till lekplatserna.

På lång sikt kommer deras biotoper att hotas av miljöfarliga ämnen och genom att vattendrag ändras.

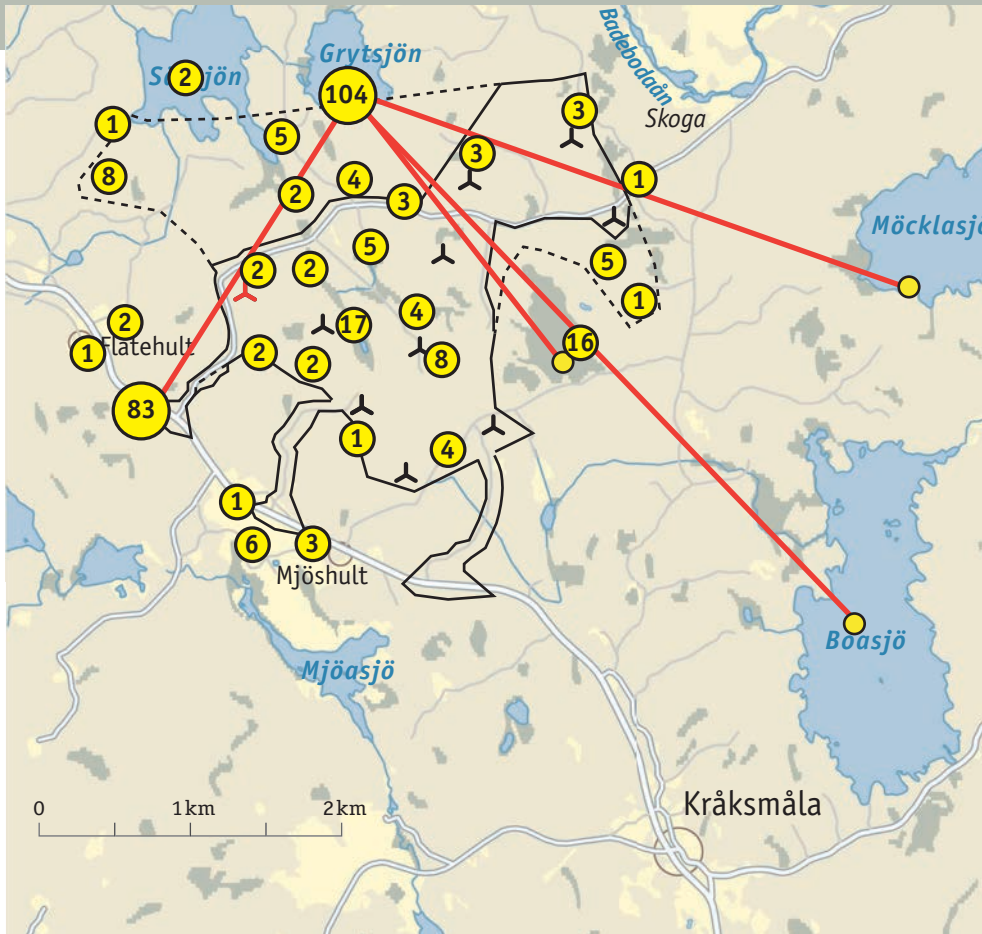
Och ormar? Det finns en enda rapport av en rödlistad hasselnok, hittad mitt i ett av de planerade vägområdena. ①

I artdatabanken finns få fynd av insekter, växter, däggdjur.

Att det inte återfunnits något levande där verkar högst otroligt.



13 Också på fågelinventeringen verkar tviveln vara rimliga. Tillfartsvägarna undersöktes inte alls.



70 fågelarter finns inom projektområdet i artdatabanken, **därav 18 rödlistade.**

Endast **164** rapporter kommer från inventering av Calluna och Jakobi, anlitade av Eolus. För **128** rapporter om fåglar vid Kullen och omnejd av Grytsjön kan vi tacka Carl Bryngelsson för. Han noterade 83 fynd vid den primära tillfartsvägen, där ingen av de professionella fågelskådarna tittade. När Loe presenterade vandringsleden för Nybrodelegationen den 2 mars noterade Per Ahlgren (naturvårdshandläggare Nybro kommun) 5 arter, inklusive två rödlistade.

**Var inventeringen noggrann, vid rätt tidpunkt?**

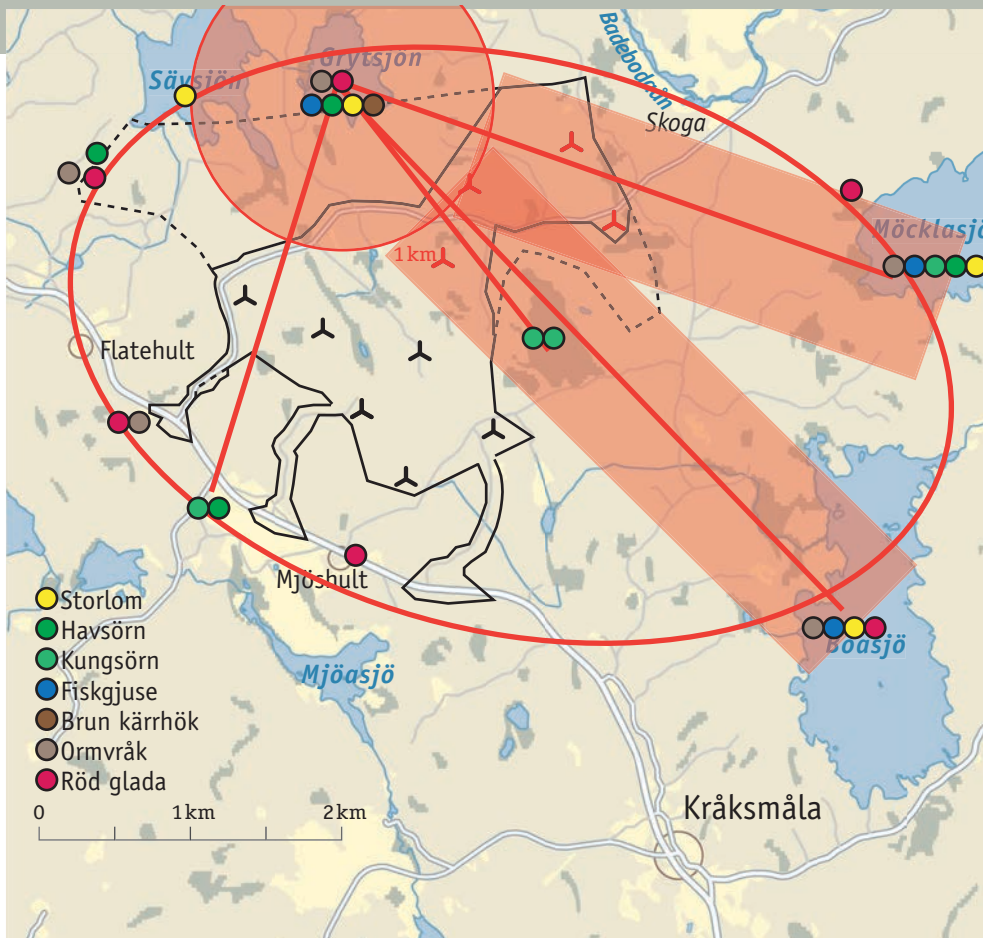
Det kan vara så att artdatabanken döljer häckande rödlistade arter för att skydda dem. I alla fall finns fiskgjuse, kungsörn, havsörn och storlom i sjöar i området.

**Har flygvägen mellan Grytsjön, Jonsbo fly och de andra sjöarna undersökts?**

Naturvårdsverkets „Fåglar och vindkraft“ rekommenderar till exempel en kilometer skyddszon rund häckningsplats och en fri flygkorridor som är en kilometer bred, mellan häckningsvatten och betydelsefulla fiskevatten för örnar eller lommar.



## 14 Kvantifiering av den vindkraftverksrelaterade dödsrisken för fågelarter.



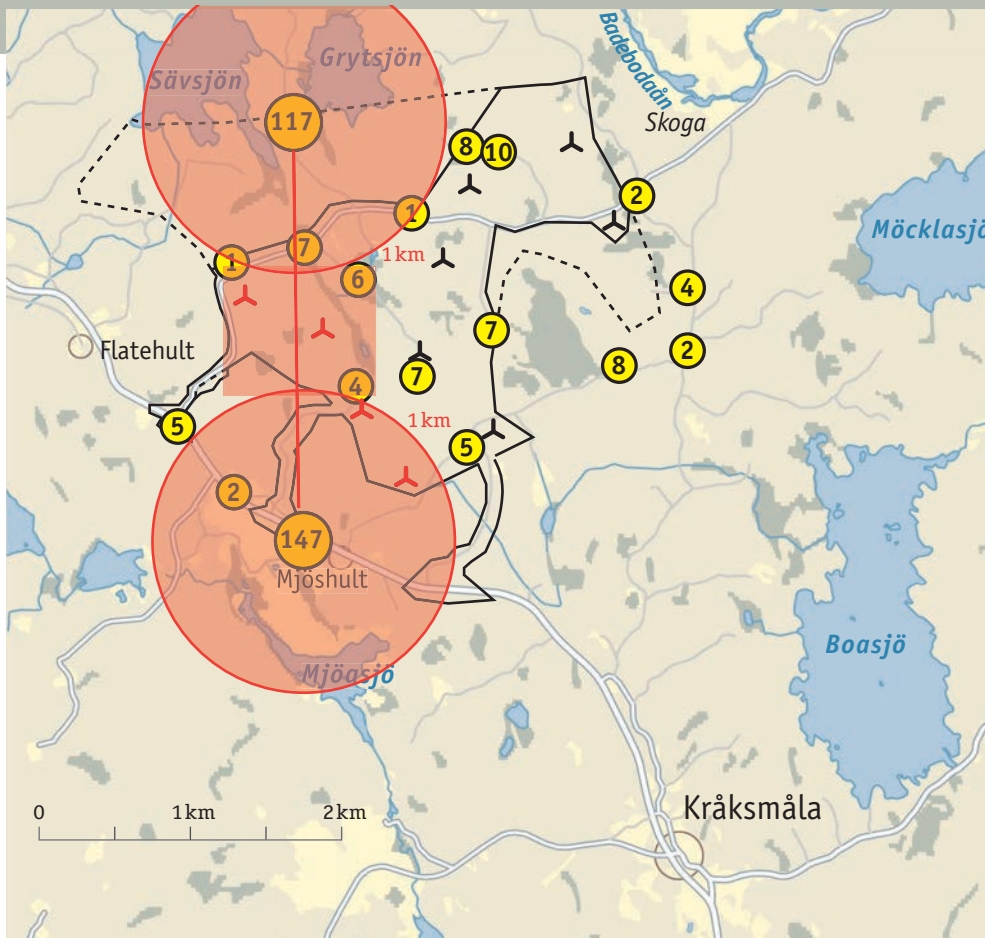
Vilka fåglar häckar runt om projektområdet? I artdatabanken finns anteckning om kungsörn och havsörn, men inget om att de häckar här. Bara notiser att de sågs flygande och att „de mobba fiskgjusen“ vid Grytsjön. **Det kan vara så att artdatabanken döljer häckande rödlistade arter för att skydda dem.**

Fiskgjusen har i alla fall ett bo med ungar vid Möcklasjö. Och han sågs också jaga vid Grytsjön (se ovan), så att en korridor mellan de två sjöarna kan förutsättas. Ormvråk och brun kärrhök är också hemmahörande i området. Den sistnämnda har ett bo med ungar vid Grytsjö. Som särskild skyddad art finns storlom, igen utan anteckningar om häckning.

**Häckande arter betyder inte nödvändigtvis att vindkraftverken inte ska installeras.** Fågeldöd kan också undvikas genom att rotorerna tillfälligt stängs av. Risken för att fåglar dödas kan uppskattas genom hur länge de befinner sig i riskområdet för en roterande rotor. För detta ändamål måste olika nyckeldata om vindkraftverken och de berörda arternas beteende och biologi sammanställas. Detta kräver naturligtvis omfattande analys, såsom den som framgångsrikt utförts av <https://www.schreiber-umweltplanung.de>



15 Fladdermöss jagar i hela område. Det finns två stora kolonier vid Mjöshult och Grytsjön.



10 arter fladdermöss finns, däribland **Nordfladdermus, Brunlångöra och Barbastell** som är rödlistad.

Det finns två tydligt framträdande kolonier, en i Mjöshult och en vid Grytsjön. Alla observationer i övriga projektområdena noterades 2021. 2022 räknades bara fladdermöss i de två kolonierna.

Eolus bör därför tillminst hålla ett lämpligt skyddsavstånd och installera BAT-modus som stänger av och på vindkraftverk när fladdermössen flyger.

Alla arter fanns i båda koloniområdena. Jag anser därför att det vore rimligt att lämna en korridor fri mellan kolonierna.

Byggtrafiken, särskilt vid den föreslagna infarten till Mjöshult, bör också stoppas nattetid.



16 Stora delar av den planerade vandringsleden kommer att breddas och hårdgöras



Eolus påstår i sin pdf-dokument „Kompletterande samrådsunderlag avseende vindkraftspark Grindtorpet 2023-07-05“:  
*„Det finns vidare inga detaljplaner eller områdesbestämmelser som berör vägområdena. Vägar ligger inte heller i anslutning till något område som är utpekad i exempelvis friluftslivsprogram eller andra planer med avseende på friluftsliv eller rekreation.“*

Och vidare skriver de:  
*„Breddning och förstärkning av vägar innebär vidare att tillgängligheten till området förbättras, vilket är positivt för allmänheten som därigenom får en ökad tillgänglighet till omkringliggande miljöer.“*

**Känner de inte till de planer på en vandringsled som har lämnats in till Nybro kommun och som håller på att utredas där?**

Och har man missat att regionen används av människor som söker lugn och ro och av turister, att den till och med presenteras av Sveaskogs som en av deras „strövskogar“?  
[sveaskog.se/upplev-naturen/strovskogar/hitta-dina-strovskogar/](https://sveaskog.se/upplev-naturen/strovskogar/hitta-dina-strovskogar/)





17 Kråksmålabygden är ett utmärkt ställe att värna om - just för rekreation och friluftsliv



Vi ser en naturlig förlängning av Högsbyleden västerut (som redan tagits i bruk av många vandrare) i riktning mot väg 125.

I detta fågel- och artrika området passerar vandrarna vår tilltänkta led Jonsbo fly som är ett helt orört myrkomplex. Det består av en välutbildad tallmosse och öppna kärr.

Det är genom detta område, genom det unika kulturlandskapet, man når fram till de gamla banvallarna från järnvägen som var i bruk som går parallellt med 125:an.

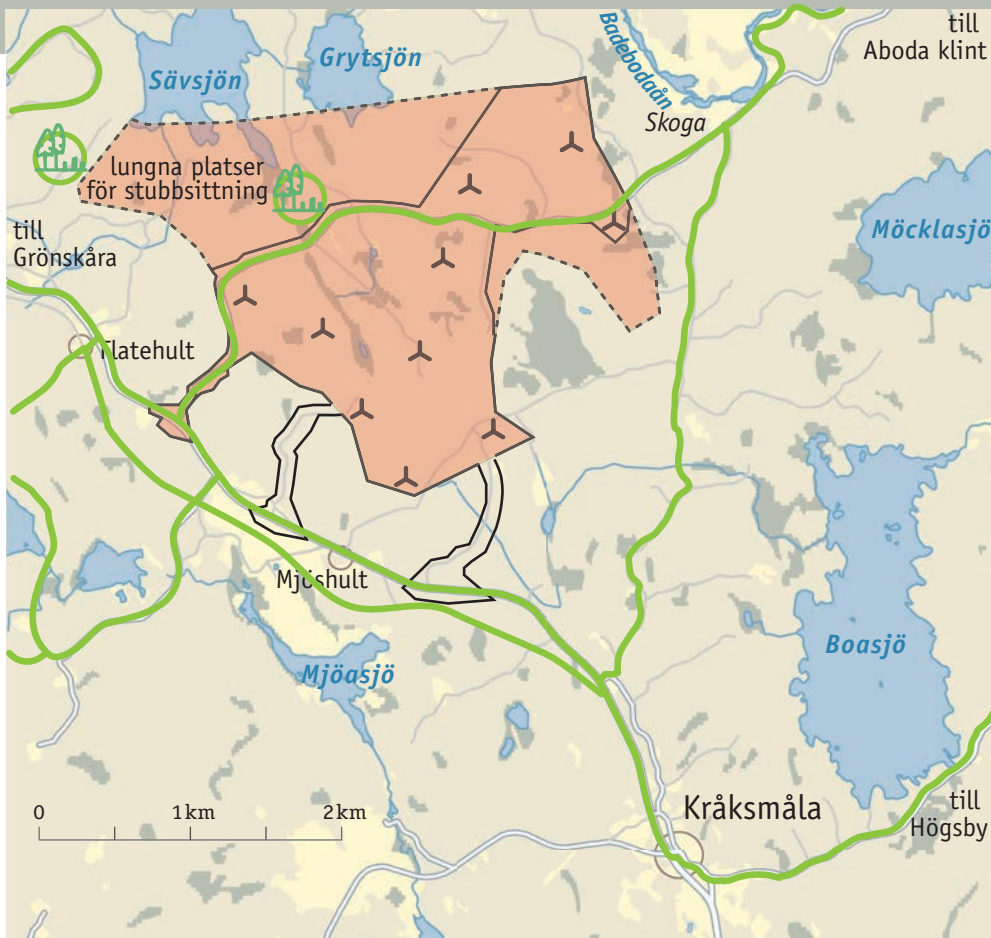
Härifrån kan man fortsätta vandra ner mot Kråksmåla kyrkby.

Ett alternativ är, för att komma till Kråksmåla från Skoga, att vandra utmed den gamla Kråksmålavägen, där en rad torplämningar (uppmärksade av hembygdsföreningen) vittnar om den tid som flytt.

Från Kråksmåla fortsätter den gamla banvallen ner till Skoghult. Här möter vi Dackeleden. Här kan alltså de som kommer söder ifrån på Dackeleden välja att antingen att fortsätta leden och gå mot Aboda Klint eller välja vår nya led Kråksmåla-Mjöshult-Skoga för att sedan fortsätta på Högsbyleden.



18 Ett unikt område där man fortfarande har möjlighet att lyssna till de naturliga ljuden.



Området kring Jonsbo Fly, som är Natura-2000-klassat, och Skoga med den porlande Badebodaån, är viktiga naturljudsinslag från en tid långt före bullret gjorde sitt intåg i vår civilisation.

Detta har länge lockat guidade pilgrimsfärer till området.

Genom inbromsning, genom meditativ vandring i naturen, kan vi hitta tillbaka till djup frid och inre balans. Under meditativ vandring går vi mestadels i tystnad, långsamt och uppmärksam.

Vi fördjupar oss med alla våra sinnen i naturens vidsträckthet och skönhet.

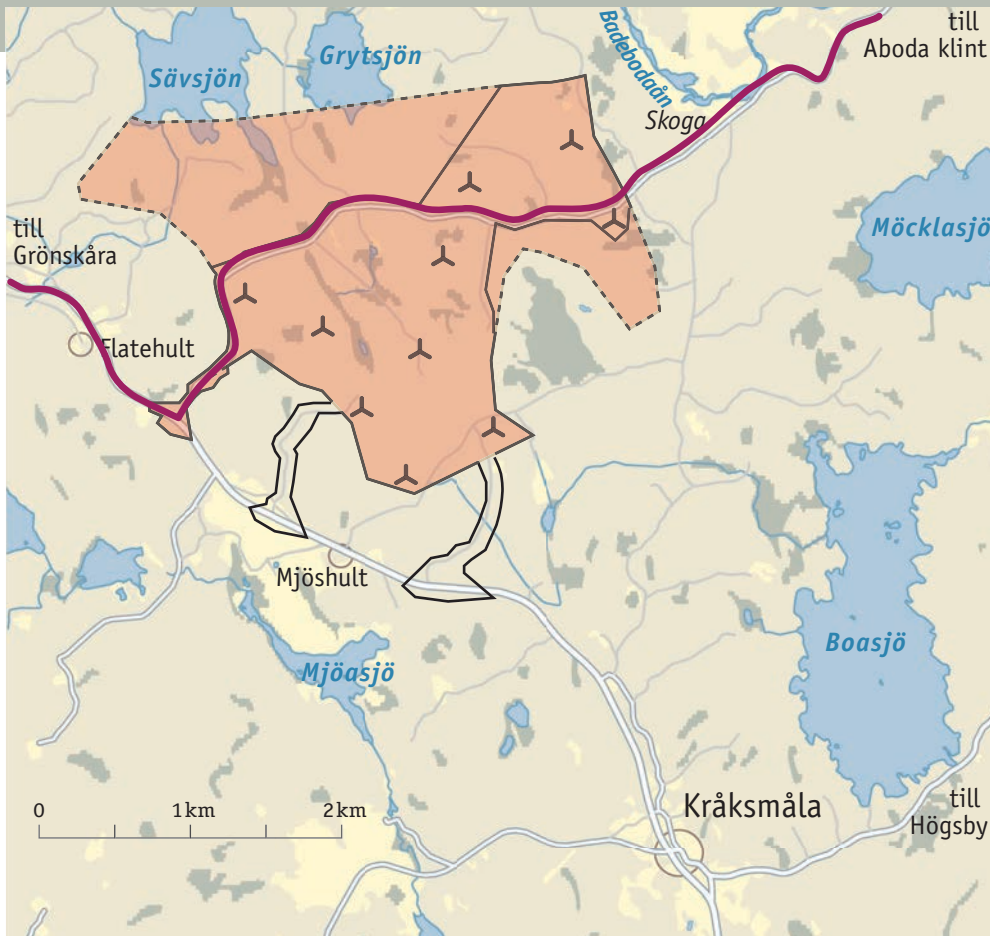
Ibland koncentrerar vi oss på andningen, ibland på att känna skogens golv, ibland på doften av trä eller blommor.

Vi låter oss inspireras av tystnaden och ger vår tankeapparat en välförtjänt vila.

Just i kombination med ledbaserade vandringar är de upplevelserna med säkerhet eftertraktade. **I denna historiska miljö hör permanenta bullerkällor, som exempelvis större vägar, industrier, vindkraftverk och liknande inte hemma.**

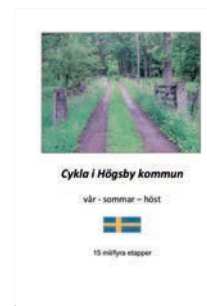


## 19 Cykla i Högsby kommun - Etapp 2: Fagerhult - Björkshult - Aboda Klint 6 mil.



Högsby Turistinformation, Besöks- och inflyttarservice har utarbetat en 15 mil lång cykeltur i fyra etapper.

Av dessa går endast fem kilometer genom projektområdet "Grindtorpet", men hela rundresan är knappast tänkbar utan denna delsträcka.



„Även i Grönskåra kan du bada, proviantera och göra ett besök på Isabogården som är en hembygdsgård med stora samlingar. I stora korsningen ta vänster och sen höger till Kösebo. Efter Kösebo kommer du till en

Y-korsning där du svänger höger så är du snart ute på stora vägen. Tag nu till vänster vid asfaltsvägen. Ett par km senare svänger du vänster till Bjershult. Här kommer du att passera Skoga glasbruksruin och lite längre fram finns ett mycket trevligt rastställe vid Badebodaån.



## Länkar

Hem Vandringsleder Bygden Bullerfritt Vision

# Kråksmåla Bygden

## Att omsätta visionen

Tillväxtpotentialen i svensk besöksnäring är god. Efterfrågan på natur- och kulturupplevelser ökar, vilket skapar nya möjligheter för företag och besöksmål att utveckla attraktiva hållbara besöksanledningar för inhemska och internationella turister. Det finns också utmaningar i att möta det ökande intresset för att uppleva Sveriges natur och kultur. Ett samförstånd mellan de boende, näringsliv och politiker är ett måste.

- Investeringar i vandringsleds-baserad turism kommer många till det: besökare, boende och de som driver verksamheter. Det säker dock inte med ett själva leden är säkerställ; hela kedjan resa – bo – äta – göra måste fungera, om det inte handlar om mål för dagsutflykter.
- Intressanta natur- och kulturmiljöer och kulturupplevelser i andutning till leden utgör en bas för utvecklingen av natur- och kulturbaserad turism. Kulturupplevelser ses som en viktig ingrediens hos många vandrare. Det är en helhetsupplevelse som vandraren vanligen söker. Man vill vistas i naturen eller på landsbygden och under färden uppleva

<http://www.kraksmala.se>

Projektet bullerfria zon Kråksmåla och informationer om den planerade vandringsleden finns här.

## vindblogg



<http://www.kraksmaleriet.net>

En sammanställning av synpunkter till samråd 2022.  
Blir uppdaterad med informationer 2023.