

om ekologiska och artskyddsaspekter

Om jag räknar rätt är det bara 10 av era 15 vindkraftverk som står inom det område som Nybro har anvisat i Vindbruksplanen.

- Varför skriver ni i ert samrådsunderlag att „vindkraftpark ligger huvudsakligen inom område Mjöhult som är utpekad som lämpligt för vindkraftsutbyggnad“ när 1/3 står utanför?
- I norr ligger ytterligare fyra turbiner precis längs den av Nybro dragna gränsen runt Sävsjön och Grytsjön. Tycker ni att det är rätt att utvidga ert projektområde med en bit sjö så att anläggningarna klart ligger däri?
- Planen föreskriver ett större skyddsområde runt det aktuella natura 2000-området jonsbo fly, som ni tätt omsluter med ert projektområde.
- Vad tror ni att Nybro tänkte med det stora skyddsrummet?
- Varför respekterar ni skyddszon „ekonomisk struktur“ längs 125:an och inte zonerna „ekologisk struktur“ och „skydd och restriktioner“?

- Vad är egentligen Jonsbo fly?

I Länsstyrelsens Bevarandeplan för Natura 2000-området Jonsbo fly SE0330230 står det:

„Jonsbo fly är ett orört myrkomplex med stora plana till svagt sluttande kärrområden och en svagt välvd mosse. Flikar av hållmarker sticker in i våtmarken från omgivningen. Jonsbo fly är beläget i Alsteråns avrinningsområde. Omgivningarna är huvudsakligen bevuxna med barrskog. Myrkomplexet ligger i ett flackt, högt beläget område i det annars småkulliga landskapet. Av västliga arter förekommer klockljung och tuvsäv sällsynt samt myrlilja och mossnycklar i stor mängd. Här återfinns även blekbläddra och jungfrulin, den senare sällsynt som myrväxt. I områdets södra del finns en tallbevuxen mosse som är svagt välvd och innehåller rikligt med skvattram och hjortron. Den rika förekomsten av hjortron är ovanlig i trakten. Den typiska utformningen, orördheten och det tilltalande utseendet förhöjer områdets naturvärde.

Området är frivilligt avsatt av Sveaskog AB och Växjö stift och är av riksintresse för naturvården samt ingår i den nationella myrskyddsplanen.“

och vidare:

„Förslag till bevarandeåtgärder för Jonsbo fly

- Natura 2000-området finns upptaget i myrskyddsplanen och är frivilligt avsatt av markägarna (Sveaskog och kyrkan). Skogsbruksinsatser inom myrskyddsplanens avgränsning bör undvikas eller integreras i deras

**Jonsbo fly (SE0330230)**

Område	Utpekad för	Marktäckedata NMD2018	Bevar
Områdesnamn:	Jonsbo fly		
Områdeskod:	SE0330230		
Berörda län:	Kalmar län		
Berörda kommuner:	Nybro		
<b>Areal</b>			
Total:	24,7 ha		
<b>Datum</b>			
Sammanställt:	2001-01-01		
Uppdaterat:	2012-08-01		
Datum, SCI-förslag:	2002-01		
Datum, SCI:	2005-01		
Datum, SAC:	2011-03		
<b>Beskrivningar</b>			
Uppgiftslämnare:	Länsstyrelsen i Kalmar län		
Områdestyp:	Område av gemenskapsintresse enligt habitatdirektivet som inte har samband med annat Natura 2000-område (SCI).		
Kännetecken för området:	Bergrunden utgörs av sura vulkaniska bergarter (porfyr-granit). De lösa jordlagren är tunna och inte sammanhängande. Jonsbo fly är ett orört myrkomplex med stora plana till svagt sluttande kärrområden och en svagt välvd mosse. Flikar av hållmarker sticker in i våtmarken från omgivningen. Jonsbo fly är beläget i Alsteråns avrinningsområde. Omgivningarna är huvudsakligen bevuxna med barrskog. Myrkomplexet ligger i ett flackt, högt beläget område i det annars småkulliga landskapet.		
Kvalitet:	Jonsbo fly är ett helt orört myrkomplex, som består av en välutbildad tallmosse och öppna kärr. Kärren innehåller flera intressanta växtarter. Myrens främsta värde är knutna till den välutbildade och representativa tallmossen, orördheten samt de botaniska kvaliteterna.		

miljöplaner där skogsbruket bör bedrivas med särskilda försiktighetsåtgärder. Kantzon/skyddszon bör alltid finnas mellan omgivande marker och våtmarken för att minska transport av partiklar och

- närsalter till våtmarken samt att kantzoner utgör en viktig struktur som generellt har en hög biologisk mångfald. Myrskyddsplanen är under revidering och bevarandeplanen kan komma att ändras efter att en ny myrskyddsplan fastställts.

Tex. kan myrskyddsplanobjektets avgränsning komma att justeras.

- -Då naturvärdena främst utvecklas genom naturlig dynamik lämnas myren för fri utveckling samt att områdets hydrologi följer en naturlig vattenregim.“  
<https://nvpub.vic-metria.nu/handlingar/rest/dokument/254442>

- Beskrivningen uppmärksammar känsliga hydrologiska förhållanden.
- Kommer ni att genomföra lämpliga undersökningar i syfte att bevara Jonsbo fly?
- Vilka effekter kan röjning, grävning, sprängning och andra byggnadsarbeten ha på myrets vattenbalans?
- Kan turbulenser i luften som orsakas av vindkraftverksamheten ha en skadlig inverkan?
- I Fågelbladet nr 1 2013 finns en artikel „En fågellokal“ som beskriver den angränsande Grytsjön. Detta hänvisar till den närliggande Jonsbo fly som „mycket intressant lokal“ och till Badebodaån.
- Finns det samband mellan dessa livsmiljöer?
- finns det flygkorridor?
- Kommer era vindkraftverk att påverka förbindelserna mellan dessa biotoper?

- Varför undviker ni att visa resultatet av inventering av fåglar och fladdermöss som ni säger att genomfördes i 2021?
- Hur ska vi kommentera synpunkter till hot mot djur som bor i era projektområde utan att ha information?
- Utan att vara ornitolog finns anledning att förmoda att exakt den där plats är olämplig för etablering av vindkraft. Hur ser ni på det?
- Vad anser du om påståendet "Vindkraft ja, men på rätt plats"?

En sökning efter „fåglar“ i Artdatabanken visar en tydlig större antal av fyndställen i just ert projektområde än i det omgivande området.

- Är det på grund av att området är särskild artrik?
- Eller är det kanske era ornitologer som jag tittar på?

I alla fall finns det fåglar, hotade arter och sådana som oftast kollidera med vindkraftverk.

#### GRYTSJÖN I KRÅKSMÅLA FG

Grytsjön/K som sjön benämns i Fågelbladet (för att särskilja den från Grytsjön/B i Bäckebo fg) ligger nästan så långt norrut man kan komma i Kråksmåla fg. Den nordvästligaste delen av sjön ligger i Högsby kommun.

Sjön är ca ½ km<sup>2</sup> till ytan och nästan rund. Grytsjön har ett tillflöde i norr från Gällaryd gölen och ett utlopp i väster. Vattnet rinner ca 400 m till den dubbel så stora Sävsjön (som ligger till hälften i Nybro kn och till hälften i Högsby kn) och vidare norrut till Boasjön i Högsby kn (inte att förväxla med Boasjö i Kråksmåla fg) som är en del av Badebodaån. Badebodaån når ner till Skoga 2,5 km rakt öster om Grytsjön/K och slutligen till norra delen av sjön Allgunnen 11 km österut.

Sjön ligger 143,2 m.ö.h. och nås bäst från en vändplats nära den sydvästra stranden. För att nå vändplatsen kör man väg 125 från Kråksmåla norrut och därtill en km norr om Mjöhult tar man av t.h. på vägen mot Skoga och Bjärshult. Efter ca 2 km på Bjärshultsvägen går en mindre väg till vänster (norrut) och efter några hundra meter delar sig den vägen. Där ska man hålla t.h. och när då strax vändplatsen.

En mycket intressant lokal i närheten av Grytsjön/K är Jonsbo fly, ca 2 km åt SO. Det är marker som är mycket rika på skogshöns, främst **tjäder** och **orre**. Vidare är Badebodaån kring Skoga. Höboda (dammen), Strömsholm och Nybron intressant för **strömstare** och **forsärla**. Kanske kan man med lite tur hitta någon tillfällig **kungsfiskare**.

Artportalen har 79 arter registrerade vid Grytsjön/K. Med tanke på att många inte känner till att det finns två olika sjöar som heter Grytsjön i Nybro kommun, så kan man nog med visst fog anta att en hel del registreringar är fel. I fyndlistorna från Artportalen står det bara Grytsjön, Sm (för Småland) eller Grytsjön, Nybro, Sm.

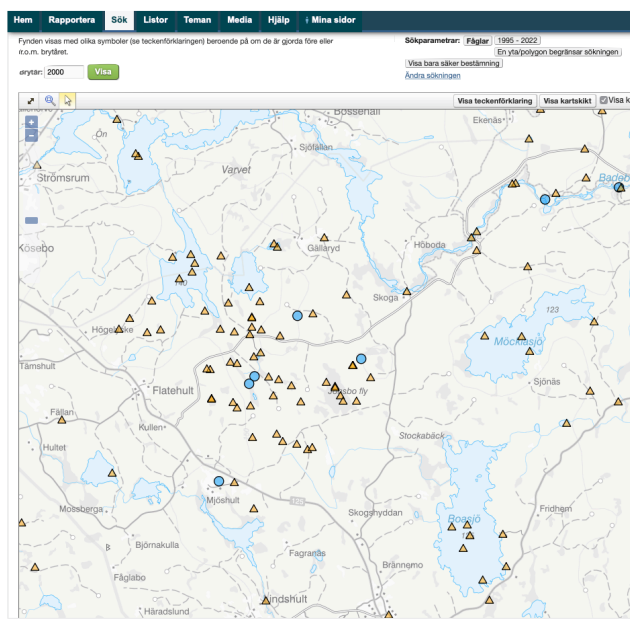
Det är bara på nätet man kan klicka på namnet Grytsjön och se var sjön ligger. Man bör alltid kolla noga vilken Grytsjön man väljer när man rapporterar. Eftersom miljöerna är så olika vid sjöarna kan man anta att arter som **sånglärka**, **flodsångare** och **stenknäck** hör till Grytsjön/B. Grytsjön/K är en näringsfattig sjö med mest barrskog runt omkring.

Ur artlistan märks bl.a. 2 **tofsvipor** (Skoga -09), 1 par **stenskvättor** (Nybron -09), en **törnskata** (Nybron -09) och en hona av **bergfink** 2/5 2012.  
**Storlom, trana, sparvuggla, kattuggla, pärluggla, gröngöling, spillkråka, mindre hackspett, rödvingetrast, dubbeltrast, entita, tallitta, tofsmes, svartmes, mindre korsnäbb, större korsnäbb och sävsparv** är andra exempel på förekommande arter.

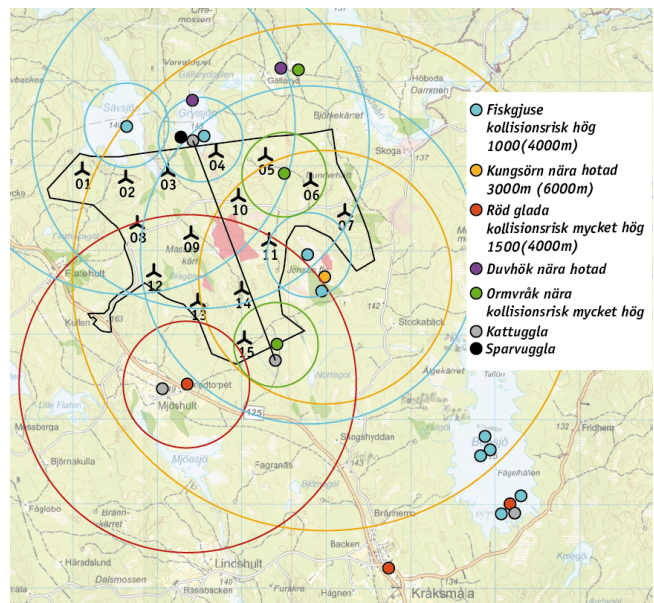
#### Ulf Edberg

##### Lista över alla tidigare En fågellokal

- 1-85 St Sigfridsån och Pukeberg
- 2-85 Hökasjön
- 3-85 Hällasjömaläsjön
- 2-86 Torskasjön
- 4-86 Harebosjön
- 5-86 Bockabosjön
- 3-87 Lindåsmaden
- 5-87 Getasjön
- 2-88 Norregöl
- 2-93 Enkonerydsjön
- 3-93 Skärsjön
- 1-02 Madesjö och Riddaretorp
- 3-06 Alsösjön (Nybro kn)
- 3-06 Gangsmad
- 3-09 Madesjö gårdar och Madesjösjön
- 4-09 Boasjö och Möcklasjö
- 1-10 Store Hindsjön
- 1-11 Stensjön/M och Stensjön/B
- 3-11 Hörnsjön och Kyrksjön
- 4-11 Österäng
- 1-12 Hullebräian
- 2-12 Skepen
- 3-12 Törn



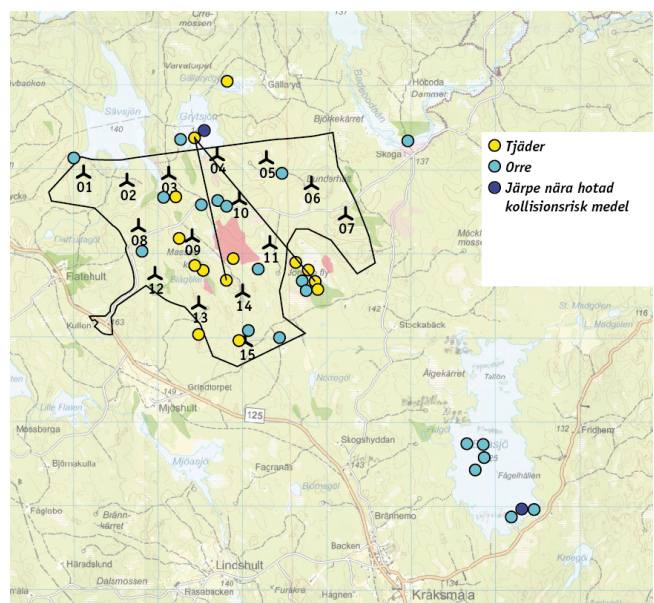
- Har ni information om rovfågels och ugglors förekomst, häckningsplatser och flygbeteende?
- Finns det fåglar i ert projektområde, som är bekant som stark hotad av att kollidera med vindkraftverk?
- Kommer ni att beakta skyddsavstånden?
- Vill ni riskera att döda rovfåglar med era rotor eller avstå ni av etablering om en art kommer att hotas?
- Hur ställer ni er till livsmiljödirektivet 2009/147/EG och fågelskyddsdirektivet 92/43/EEG som blev bekräftad 2021 av europeisk domstolen?  
ECLI:EU:C:2020:699,  
ECLI:EU:C:2021:166  
<https://curia.europa.eu/juris/liste.jsf?language=sv&td=ALL&num=C-473/19>



Artdatabanken ger indikationer att två välkända offer för vindkraft finns i området. Ormvrak sågs mitt i projektområdet. Röd Gladan, som är bekant för att koncentrera sig på marken när den jagar och räkna inte med hinder, svepte förbi när era ornitologer parkerade i Grindtorpet. För Fiskgjuse finns flera fynd på linjen Grytsjön - Jonsbo fly - Boasjö, där den häckar. En Kungsörn observerades också i Jonsbo fly.

Kattuglor sågs i Jonsbo fly med en anknäring till Grytsjön, rakt genom ert projektområde.

- Är ni bekant med forskningsarbetet „Tjäder och vindkraft“?  
<https://www.naturvardsverket.se/globalassets/media/publikationer-pdf/6900/978-91-620-6976-6.pdf>
- Kommer ni att beakta rekommendationer för avstånd till livsmiljöer?
- Tror ni att det är en lämplig plats för era vindkraftverk om det finns många tjäder och orre där?
- Vad anser ni om att det finns tillräckligt med tjäder i Sverige? Kan ni ignorera dem då?
- Hur ställer ni er till livsmiljödirektivet 2009/147/EG och fågelskyddsdirektivet 92/43/EEG som blev bekräftad 2021 av europeisk domstolen?  
ECLI:EU:C:2020:699,  
ECLI:EU:C:2021:166  
<https://curia.europa.eu/juris/liste.jsf?language=sv&td=ALL&num=C-473/19>

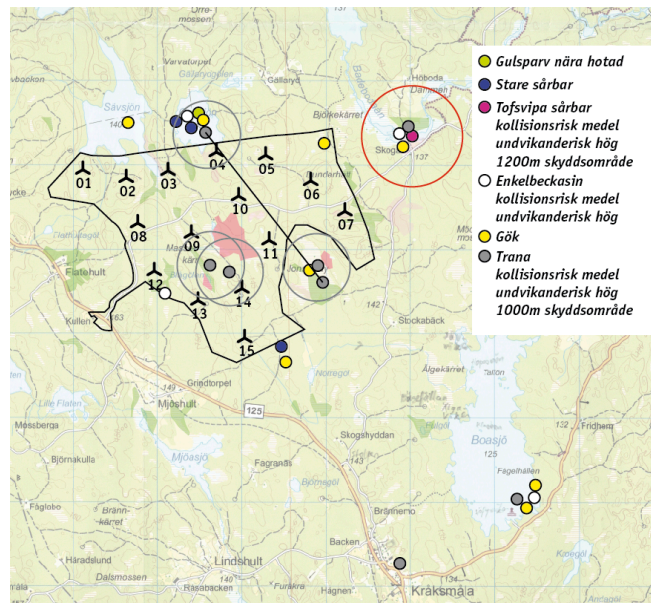


Om man söker efter hönsfåglar mellan Kråksmåla och Grönskara hittar Artdatabanken nästan bara fynd i projektområdet.

Tjäder verkar ha flygkorridorer mellan Grytsjön och Jonsbo fly samt Blågölen rakt genom ert projektområde.

- Är ni bekant med forskningsprojektet „Vindkraftens påverkan på fåglar och fladdermöss!?“  
„<https://www.naturvardsverket.se/om-miljoarbetet/forskning/vindval/vindkraftens-paverkan-pa-faglar-och-fladdermoss/>“?
- Om det finns fågelarter som har sin livsmiljö både vid Grytsjön och på Jonsbo fly och som pendlar mellan dem, kommer ni då att lämna minst en korridor fri och avstå från verk 04, 10 och 11?

Det verkar finnas andra fågelarter i området som gör denna plats olämplig för vindkraftsetablering. Trana sågs flyga mellan Grytsjön och Jonsbo fly. Det finns skyddade arter och arter som är kända för att vara vindkraftsoffer och som hotas av både död och fördrivning.



- Vilken information har ni om fladdermöss, som är extremt hotade av vindkraftverk eftersom deras lungor spricker på grund av de tryckvariationer som uppstår där.
- Vilken information har ni om andra arter som finns i områdena?
- Kommer ni att publicera all information om biotopen runt ert projektområde i god tid?
- Kommer ni att anpassa ert projekt till de ekologiska aspekterna på ett konsekvent sätt?
- Känner du till publikationen „Vindkraft på rätt plats“ av Naturskyddsföreningen?  
[https://old.naturskyddsforeningen.se/sites/default/files/dokument-media/handledning/vindkraftparattplats\\_studiehandledning.pdf](https://old.naturskyddsforeningen.se/sites/default/files/dokument-media/handledning/vindkraftparattplats_studiehandledning.pdf)
- Vad säger du till detta motto „Vindkraft på rätt plats“?
- Vad tänkar ni om innehållet i Studiehandledningen?
- Kommer det angränsande naturområdet inte att påverkas av byggnadsarbetena för vägen, elkabeln och fundamenten?
- Kommer det angränsande naturområdet inte att påverkas av vibrationer?
- Kommer omkringliggande biotoper inte att påverkas av buller?