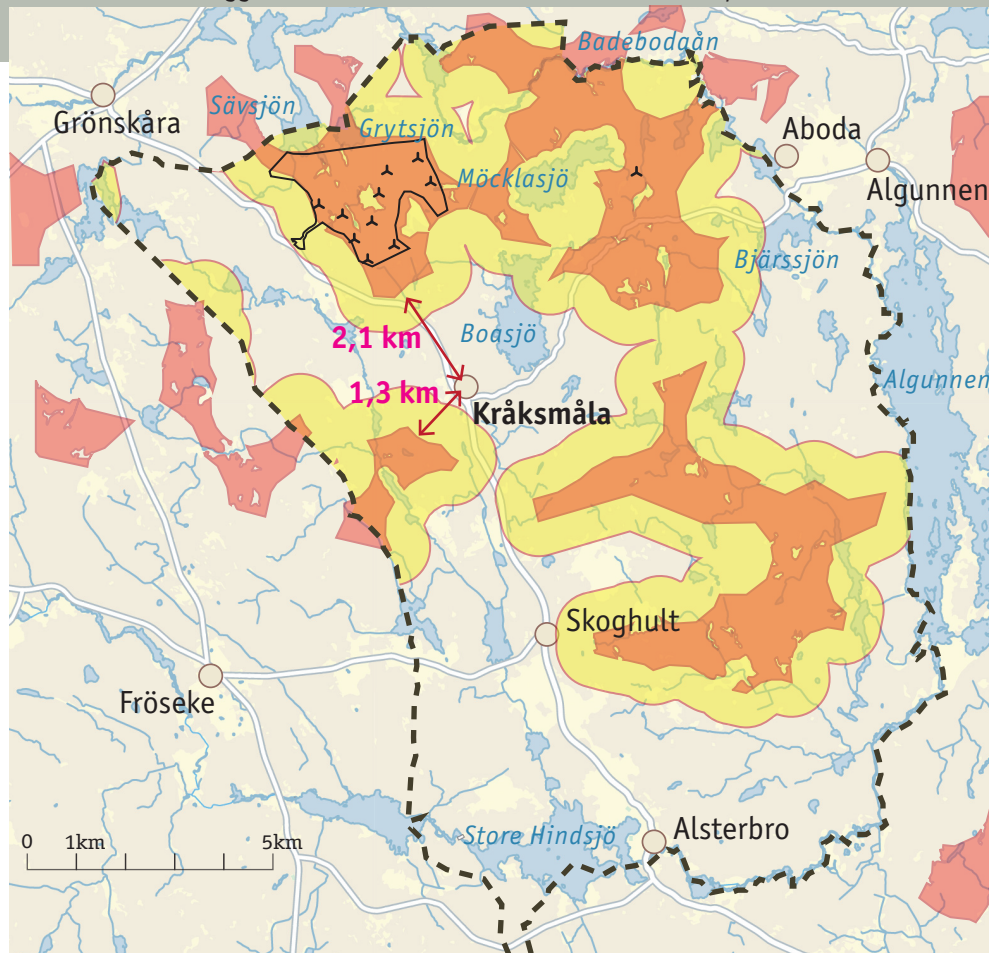


# Länstyrelsen kartlägga vindkraftpotentialen: „Fånga vinden i sydost“

60% av Kråksmåla ligger inom en 800 meter breda buffertzonen runt potentiella vindkraftverk.



Bevara och utveckla Kråksmålabygden -  
i samklang med naturen



Sedan samrådet om Grindtorpet 2022 har ytterligare vindkraftverk planerats i närheten av Kråksmåla: i Trähult, Mjösebo och Branthult.

Förra året lanserade Länstyrelsen Kalmar ett kartverktyg för vindkraftsprojektörer. Där erbjuds stora delar av Kråksmålatrakten till vindkraftsexploaterare som

„Klass 1 områden där möjligheter till samexistens bedöms finnas, inga kända konflikter ur ett nationellt perspektiv baserat på GIS-analys.“

<https://www.lanstyrelsen.se/kalmar/miljo-och-vatten/energi-och-klimat/vindkraft.html>

**Drygt 20% anses ha potential för 59 verk.**

Planerna baseras på buffertzoner på 800 meter runt bebyggelse, vilket definieras som tillräcklig för samexistens med vindkraft.

Omvänt måste alla områden med 800 meter avstånd från Klass 1 områden officiellt betraktas som obebodda.

(omvänt buffertzoner i gult)

**55% av Kråksmålatrakten skulle inte längre vara tillgängligt som möjlig livsmiljö enligt deras definition.**

Uppdraget för projektet Fånga vinden i sydost var att leta efter potentiella områden för 6 TWh/år i Kalmar, Kronoberg och Blekinge län enligt Nationell strategi för en hållbar vindkraftsutbyggnad.

Av dessa är 3,7 TWh i drift idag.

Kartan 2 visar „Klass 1 vindkraftregioner utan kända hinder“ som identifierades och som beräknas tillräcklig för 27 TWh/år.

**Alltså mer än 10 gånger över målet!**

Med detta resultat i handen borde optimeringen ha börjat, t.ex: Hur stora kan buffertzoner göras? Kan skydds-zoner för natur och fritid hållas fria?

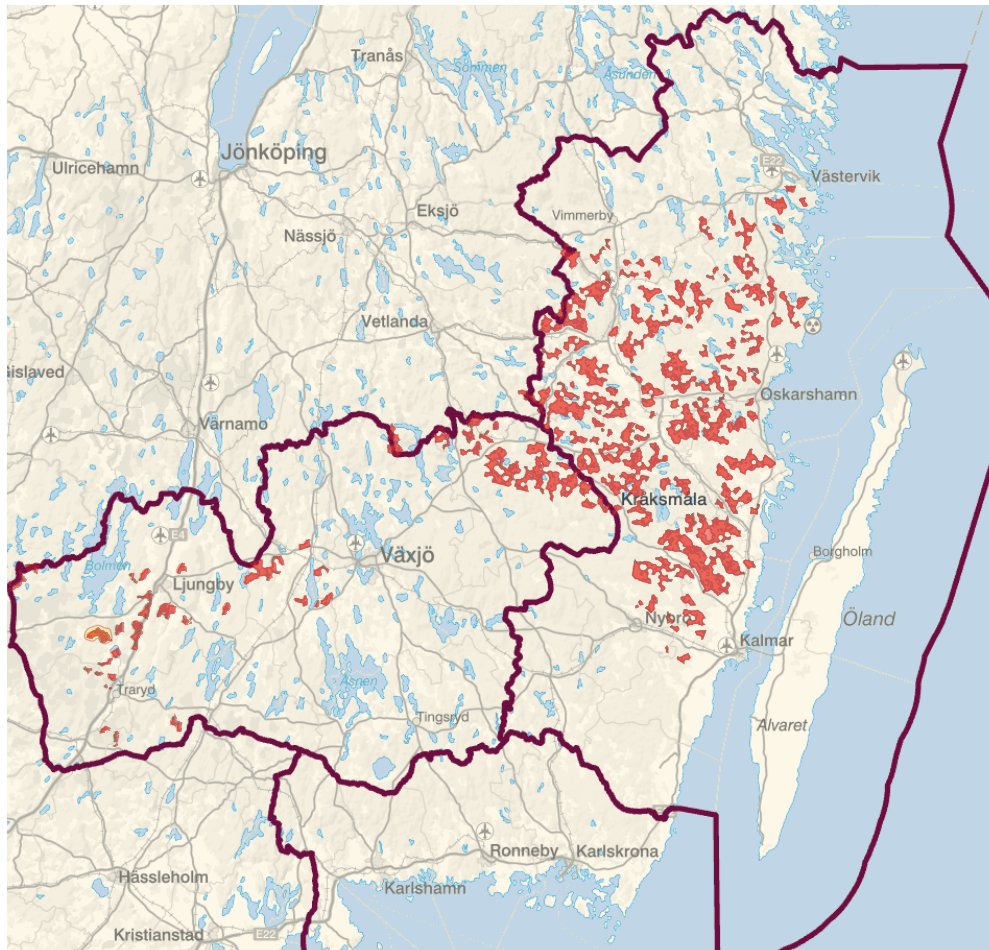
I stället lämnas en hel region i ovisshet om huruvida den kommer att vara granne med en stor industrianläggning i framtiden. Ingen detaljerad undersökning eller optimering har genomförts.

Detaljerad kartläggning lämnas åt vinstdrivande exploaterare, som kommer att göra vad som helst för att få sin godtyckligt valda projektplats godkänd som optimal.

Å andra sidan bör dessa kartläggningsverktyg ses som en uppmaning till medborgare och kommuner att ställa särskilt höga krav på alla vindkraftsprojekt som planeras i deras grannskap och att inte tveka att avvisa dem om platsen inte verkligen verkar vara optimal.

**Med så många alternativa platser finns det ingen anledning till lata kompromisser.**

Landsbygdsregionerna här uppe i skogarna utnämns till vindkraftsområden utan kända hinder.



Vindkraft bör bidra till den framtida energimixen, exakt så mycket som behövs och på rätt plats.