

**Personlig betraktelse på vindkraftsprojektet "Grindtorpet".**

23.02.22

Slutligen är illustrationerna färdiga och har skickats till förlagets server! Efter jobbet kör jag förbi Boasjö för att koppla av lite. På sommaren kan jag se att de flesta bilar och husbilar på parkeringen har utländska registreringsskyltar. Men nu på vintern finns det som väntat bara min bil.

Vid badplatsen är det nu fritt på alla bänkar.

Jag sätter mig ner och njuter av den klara utsikten över sjön. Det blåser en kall vind, men ingenting rör sig.



Här kommer jag att finna frid.

Det är en av anledningarna till att jag kom hit för fyra år sedan, köpte ett hus och gör samma jobb som tidigare för ett tyskt förlag, fast från Sverige. Nackdelarna, t.ex. det främmande språket, det okända sättet att tänka, de högre skatterna och till och med problemen med Postnord, är värda det.

Men nu har vi fått ett brev från Eolusvind där man meddelar att man planerar att bygga 15 vindkraftverk mellan Kråksmåla och Grönskåra. Samrådsunderlag erbjuder få hårda fakta, konsekvenserna som kan befaras är vagt antydda med hänvisning till senare undersökningar. Men om några veckor ska jag ta ställning och uttrycka mina åsikter om saker som jag inte vet tillräckligt mycket om.

Därför har jag informerat mina kunder om att jag inte kommer att ta emot uppdrag på några veckor. Jag måste granska konsekvenserna.

Hur stor är en sådan turbin?

Jag fick en idé om detta när jag placerade ett vindkraftverk mitt i vår by Kråksmåla.

Det är verkligen otroligt stort! Observera också längden på skuggan



På fotomontaget som Eolus visar av badplatsen i Boasjö kan man ana att landskapet kan komma att lida något.



Men man måste titta mycket noga för att se turbinerna och deras storlek. Bildfilen i PDF-bilagan är begränsad till 200 dpi. När bilden förstoras är den helt suddig.

Så här ser vindkraftparken ut när jag tar av mig glasögonen!

Förklaringen att Eolus har skapat en panoramautsikt för att ge betraktaren ett rättvisande intryck kan bara accepteras om denna panoramautsikt presenteras skarpt på en meterbred skärmvägg.

På det sätt som det presenteras försöker man bara att bagatellisera med en otydlig framställning.

Hur stor är en sådan turbin i en given foto? Hur gör man ett skarpt fotomontage? För en teknisk illustratör är detta inget större problem.

Ett 300 meter högt objekt på ett avstånd av 3750 meter är 516 pixlar högt, fotograferad med en brännvidd på 24 mm och en bildupplösning på 4912 pixlar.

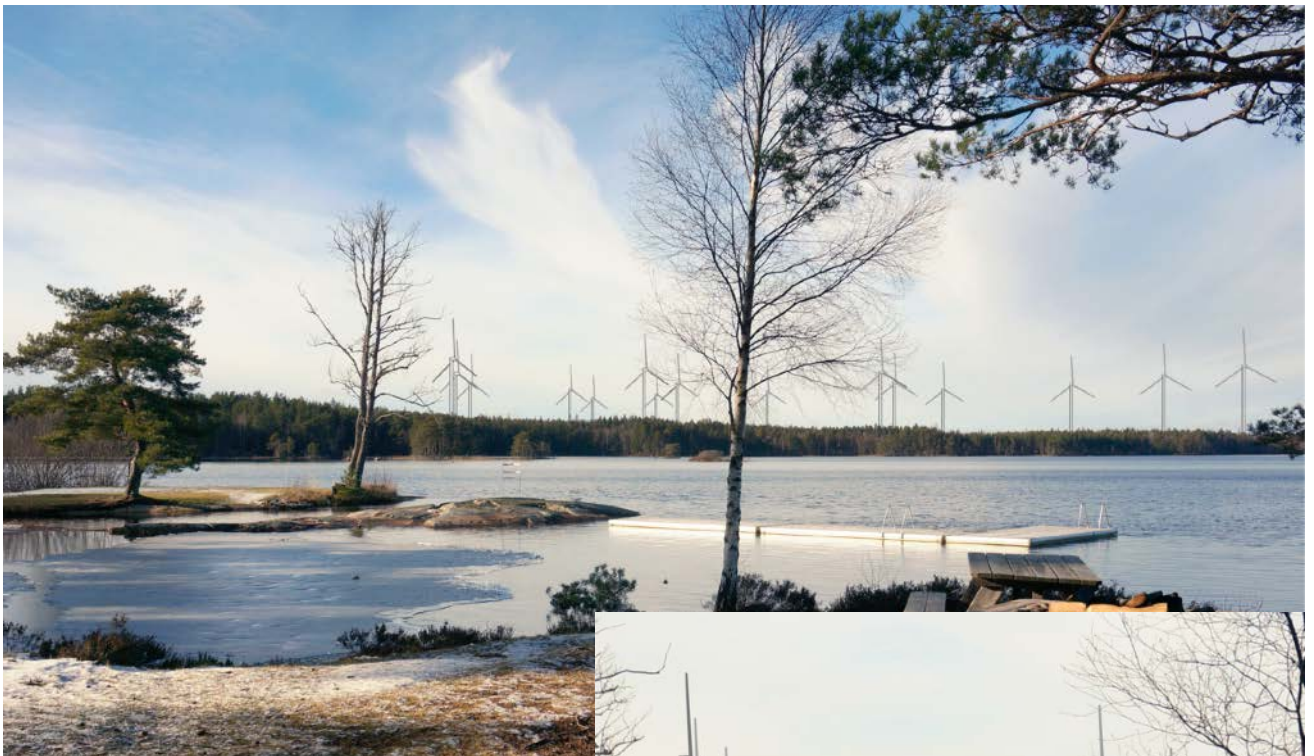


Så här kommer den närmaste turbinen att se ut när jag placerar den i min foto av Boasjö. Detta motsvarar ganska väl proportionerna i Eolus bilder, men i skarpt fokus



Okej, det verkar gigantisk, men inte utan estetiskt tilltal. Om det handlade om radiotorn skulle knappast någon bli upprörd. Elegant formad, en teknisk manifestation. Lite malplacerad här i skogen, men nåja.

Men det blir fenton stycken.:



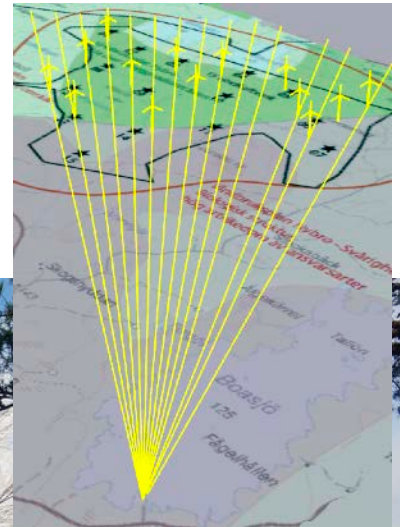
Och i min skarpa bild kan jag nu tydligt se hur kaotiskt turbinerna är placerade. På grund av de olika avstånden verkar de alla vara olika stora. Det bildas grupper av två eller tre rotorerna som ser ut att vara helt intill varandra.

Detta är precis vad visuell landskapsförorening ser ut i stor skala!

Nu är det klart, att det blir en gigantisk industrianläggning. Den älskade bad- och grillplatsen, som regelbundet rengörs och underhålls av bygemenskapen, kommer inte längre att vara en populär attraktion. Varken för lokalbefolkningen eller för turister.

Kan inte eolus placera vindkraftverken med jämna mellanrum?

I 3D-programmet försökte jag optimera utsikten från Boasjö och flyttade några turbiner så att de ligger på siktlinjer. Detta skulle vara teoretiskt möjligt. Nästan alla verk står intill Nybros vindbruksplanområde och en öppen flygkorridor från Boasjön via Jonsbo fly till Grytsjön finns också med.



Men från annan håll ser det återigen kaotisk ut. Aboda Klint till exempel.

Om du vill ha en god helhetsbild av regionen kan jag rekommendera ett besök på Aboda Klint. Det är en av de få turistattraktioner i området som verkar vara värd att räkna besökare med Bluetooth.

Aboda Klint ligger i Högsby kommun, vars vindkraftsplan är fem år äldre men mycket mer genomtänkt än Nybros. Här har man tänkt på visuella axlar från neuralgiska punkter och vägar och på nödvändig anpassning till oanade höjder i installationerna.

Vad hjälper en bra plan om grannkommunen inte bryr sig om sådana frågor? Då kommer det att se ut så här:



Men tillbaka till Boasjö. Jag är inte klar med den.



Om jag slutar sent från jobbet får jag se denna syn här.

Varje torn har flygsäkerhetsbelysning i navhöjd och halvvägs upp. De yttre tornen är upplysta med vita lampor, alla andra med röda lampor. Det är inte fråga om tyst lysande ljus utan om mycket starka blinkande strålkastare.

Det finns tekniska system som åtminstone kan synkronisera de enskilda tornens blinkningar. Man kan dock befara att en sådan insats inte anses nödvändig mitt i skogen.

Det är ännu mer tveksamt om en passiv radar kommer att användas här, som endast tänder lamporna när ett flygplan närmar sig. Försvarsmakten kommer att vara mindre än entusiastisk över en sådan sak.

Tyvärr är det inte möjligt att visa blinkningen i den här PDF-filen. På webbplatsen [www.kraksmaleriet.net](http://www.kraksmaleriet.net) visar jag en liten video som illustrerar detta.

Animation saknas också i alla andra bilder som visas här, utom denna.



„Åh där, såg du? En fågel landade på ön. Är det fiskgjusen som häcker där?“

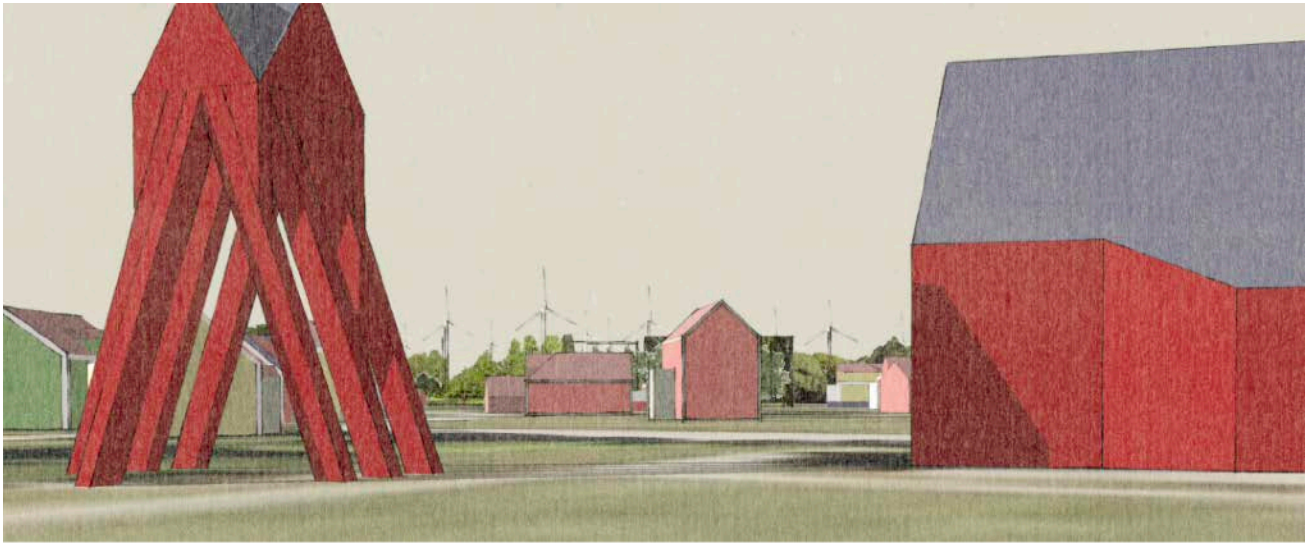
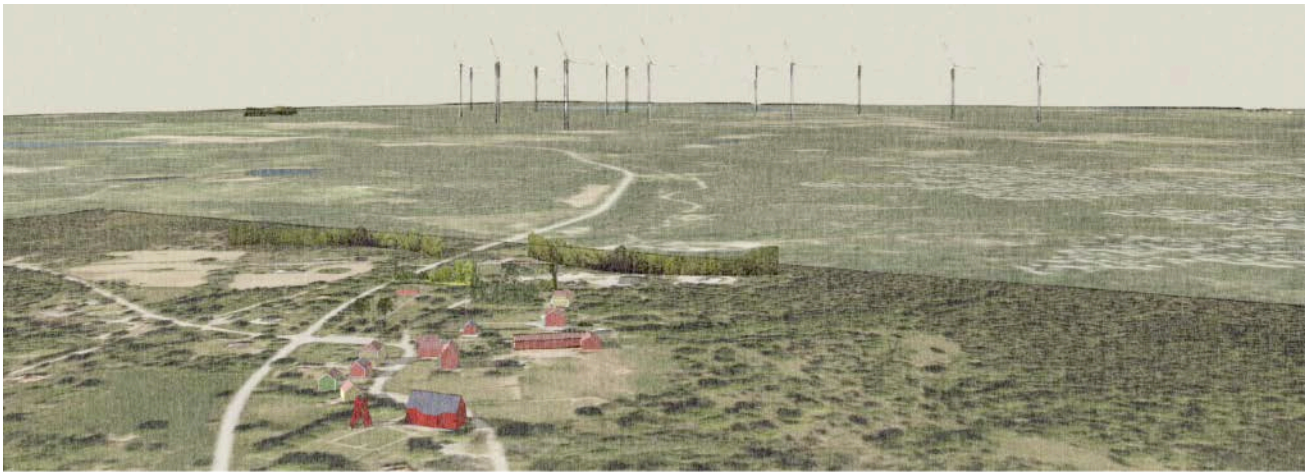
Självklart såg jag den. Även om han är för långt borta för att känna igen vilken sorts fågel det kan vara.

Rörelser i vår omgivning drar till sig vår uppmärksamhet. Även i yttersta ögonvrån registrerar vi varje rörelse.

Det går inte att ignorera vindkraftparken där den syns.

Även om det bara är en vingpets som stryker över trädtopparna eller en rotor som vänder sig bakom trädets genomskinliga grenar. Det kommer att irritera dig gång på gång

Du är välkommen att besöka min webbplats [www.kraksmaleriet.net](http://www.kraksmaleriet.net) där jag visar mycket mer information om ämnet.



Du kan se hur vyerna ser ut med roterande vingor. Där kan man också se hur överlappande vindkraftverk tycks slå in i varandra som aggressiva titaner. Teknikerna får ont i magen inför sådana icke samverkande tandhjul.

Varför skiver jag bara om Boasjön?

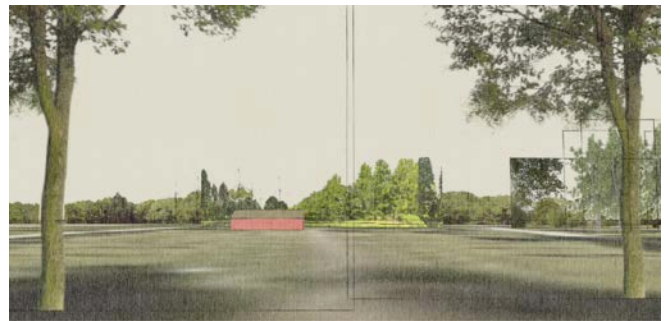
Därför att Eolus inte ger oss upplysningar om hur vindkraftverken kommer att synas i landskapet. Det finns fyra godtyckligt valda fotopunkter som inte syftar till att främja befolkningens eller turismens intressen.

Vi fick inte att se en synlighetskarta i samrådsunderlä, även om den finns och kan ses i en Eolus-video.

Jag har byggt en modell av byn och vindparken i 3D och undersökte synligheterna i den. Men även om terrängen är platt och höjdskillnader därför inte spelar någon roll, är det nästan omöjligt att göra en uppskattning utan att ta hänsyn till varje träd och buske.

I Kråksmåla kommer vindkraftverken att sticka ut över husen. Stora gamla träd kommer dock förmodligen att göra att vi inte behöver se dem och att den gamla kyrkbyn kan behålla sitt idylliska utseende i stort sett oskadat. Under den senaste stormen bröts halva den stora byaskan av. Vi kan bara hoppas att resten kan stå kvar.

Kyrkogården bildar en ganska lång öppen yta mot vindkraftparken, så att träden bakom den kanske inte är tillräckligt höga.



Utsikten från den före detta prästgårdens allé antyder att „bara“ här och där kommer en flygel att svepa genom och över den vegetation som byggts in i perspektivet.

Våra planer att erbjuda de två nordliga rummen på första våningen som turistboende kommer att läggas på is för tillfället.

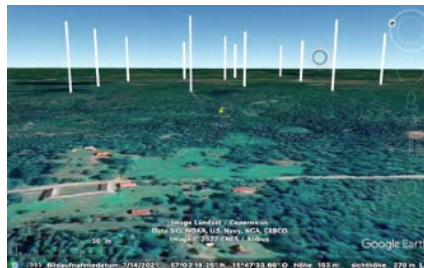
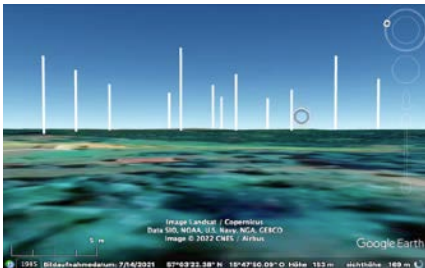
Jag måste dock säga att det är oacceptabelt att Eolus inte har försett oss med relevanta fakta.

Ett fotomontage från Kråksmåla och Grönskåra hade varit det minsta vi kunde förvänta oss. Även om de hade lämnat suddiga bilder igen kunde jag jämföra min egen bedömning med dem.

Om du vill gå ut med dina egna undersökningar vill du undvika att göra grova misstag och visa fel bilder. På basen av Eolus-fotona kunde jag redan en gång utsluta att jag hade producerat fullständigt nonsens.

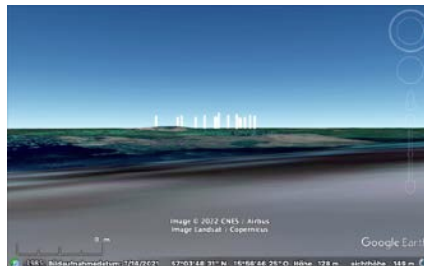
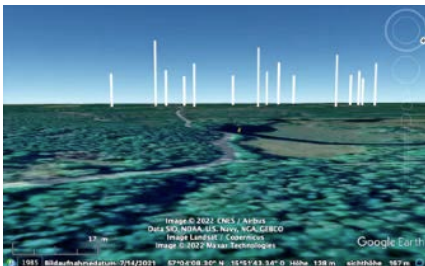
För att dubbelkolla allt ställde jag in 300 meter höga markeringar som vindkraftverk i Google Earth och jämförde synligheterna.

I Mjösåult och Flåthult är det förstås så att verken tornar upp sig över dig. Ingen chans att undkomma.



Högsby vandringsleden går mot vindkraftverk och på cykelvägen till Grönskåra körs mitt genom projektomraden.

Aboda Klint en gång till.



Grönskåra ligger tydligen gömd bakom en kulle. Men ut till Rövaremåla har man dels öppen syn.



Där har vi alltså fyra populära utflykts- och rekreationsdestinationer på listan över förstörda siktlinjer. Det finns inte många fler attraktioner inom en radie av 5-6 kilometer rund projekt „Grindtorpet“.

Slutsats: Den redan fåtaliga turistnäringen och rekreationsmöjligheterna i regionen är allvarligt hotade.

Därför ber jag dig att noga överväga din beslut att tillåta etableringen av en vindkraftspark.

För nu vet du hur det kommer att se ut.

Uwe Alfer

Kråksmåla 224  
382 74 Alsterbro  
epost: info@uwe-alfer.de