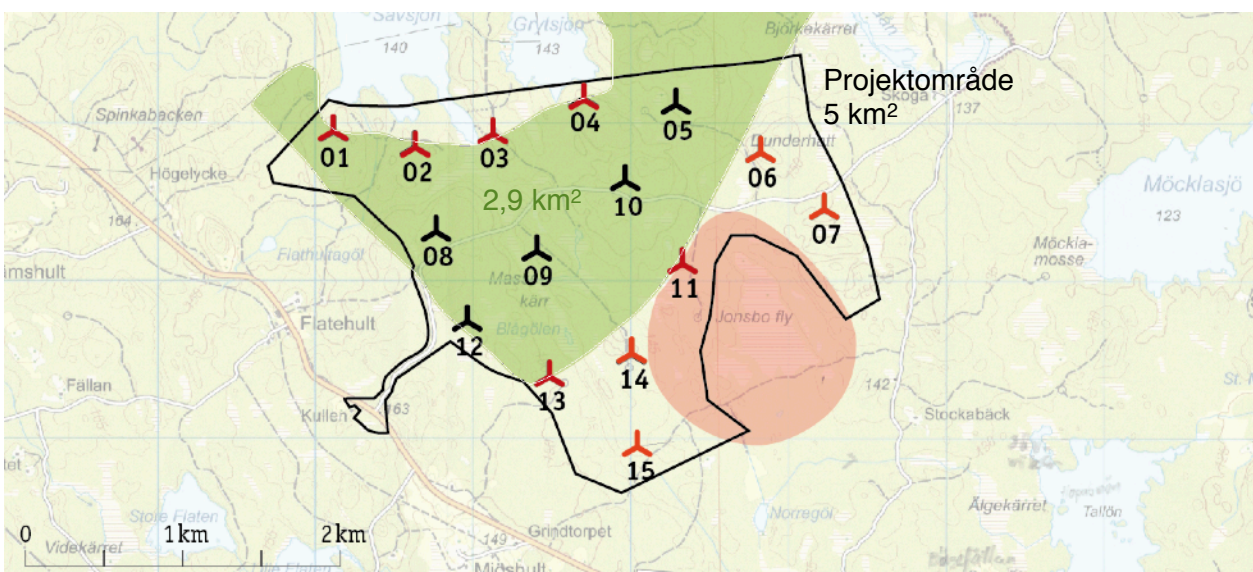


Om ökologiska och artskyddsaspekter.

I kapitel 5 „Kommunala planer“ av Samrådsunderlag, på sidan 16, står det följande:

„Grindtorpet vindkraftpark ligger huvudsakligen inom området Mjöshult som är utpekad som lämpligt för vindkraftsutbyggnad, se Figur 7“ (i)

Området som i Nybro kommuns Vindbruksplan utpekats som lämpligt är tämligen otydligt markerat på er kartan i figur 7. Man kan dock förmoda att detta påstående inte kan accepteras utan motsägelser.



Jag har ritat in det område som Nybro har utsett till Mjöshult tydligare i grönt på en karta. (ii)

Här kan jag mäta exakt och resultatet är mer förvånande än väntat.

Av projektområdets 5 km² ligger hela 2,1 km² utanför det område som Nybro kommun har markerat!

1. Är vi överens om att 58 procent egentligen inte bör beskrivas som "huvudsakligen"?
2. Tror ni verkligen att utpekandet av utbyggandsområden innebär att merparten av de 300 meter höga turbinerna kommer att byggas precis längs den yttre gränsen och därutöver?

Om jag räknar rätt är endast 5 av era 15 vindkraftverk faktiskt belägna inom det område som Nybro har betecknat som lämpligt i vindbruksplanen.

3. Spelar det någon roll för er trovärdighet om vi räknar 60 procent av området eller 33 procent av de turbiner som ligger inom det officiellt rekommenderade området??

I norr tangerar ni med fyra turbiner inte bara den av Nybro dragna gränsen runt Sävsjön och Grytsjön utan också den minsta byggavstånd från sjöar.

4. Gäller inte strandskyddet, som begränsar byggandet av små fritidshus och bryggor, för era gigantiska byggnader?
5. Räknar man avståndet från fundamentet till stranden eller räknas rotorns 80 meters radie med?
6. Hur kan ni ockupera stränderna och delar av Sävsjön och Grytsjön som ert projektområde?

Två vindkraftverk planeras till och med 700 meter utanför den gröna zonen.

7. Kan ni förstå att jag upfattar det som minst sagt fräckt av er att ni placerar vindkraftverk långt utanför den angivna gränsen.

I Nybros vindbruksplan har röda områden ritats in för att ange olämpliga områden.

Den södra utkanten av den gröna utbyggnadszonen definieras på sidan 21 i Vindbruksplanen som „ekologisk struktur; hög artrikedom av ansvarsarter“. (ii)

På sidan 22 förstärks detta med en ytterligare zon „skydd och restriktioner; områden med många skydd“. (ii)

8. Varför placerar ni vindkraftverken exakt på gränsen till denna dubbelt markerade röda zon?

9. Måste ni inte hålla minst 80 meters radie av rotern på avstånd?

10. Varför utökar ni er projektområde 400 meter in i röda zonen ändå?

Är detta för att hålla möjligheten öppen att flytta vindkraftverk längre in i skyddszonen?

Ska det extra utrymmet användas för montering eller för lagring av byggmaterial?

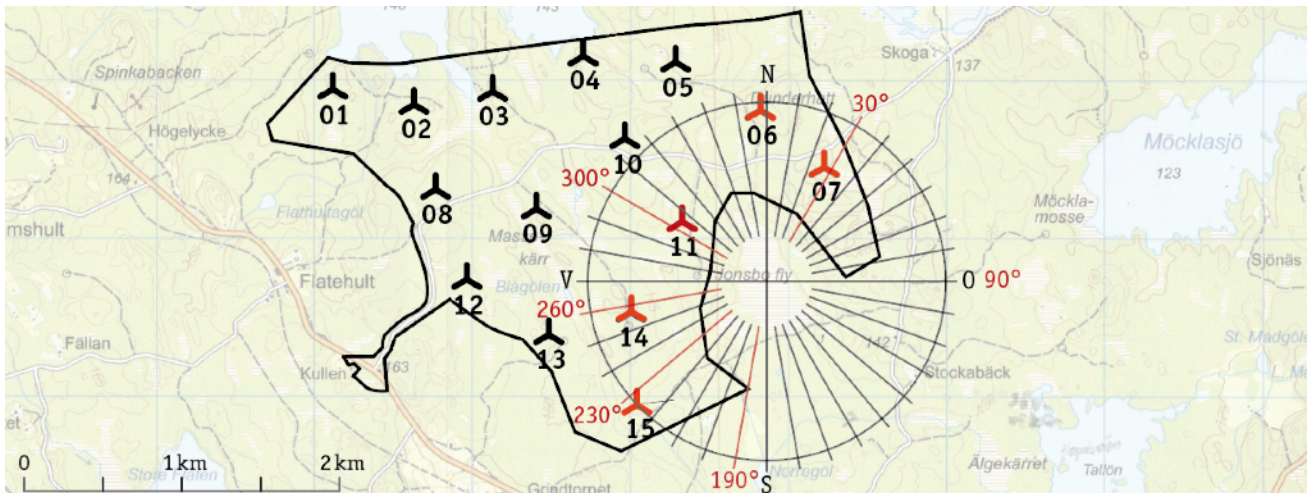
Men låt oss se vad det dubbla rödmarkerade området handlar om.

I kapitel 6.3 „Riksintressen och skyddade områden“ på sidan 18, skriver ni:

„Det finns inga områden av riksintresse inom Grindtorpets projektområde“ (i)

11. Handlar skyddszoner bara om att inte trampa på mitten? Vi ska återkomma till detta uttalande.

„Det närmaste riksintresset för naturmiljövården, Jonsbo fly, angränsar till projektområdets sydöstra del.“ (i)



Nej förlåt, ert projektområde omslutar Jonsbo fly faktisk från syd-sydväst till ost i 260 grader. De närmaste turbinerna ligger vid 230°, 260°, 300°, 0° och 30°.

„Jonsbo fly är ett helt orört myrkomplex, bestående av en välutbildad tallmosse och öppna kärr. Kärran innehåller flera intressanta växtarter och myrens främsta värde är knutna till den välutbildade och representativa tallmossen, orördheten samt de botaniska kvaliteterna.“ (i)

Vi bör alltså tänka så här: Bara några fina små växter för botanikfantaster.

Inga fler frågor till er för tillfället. Jag har att göra lite efterforskningar.

Vad är egentligen Jonsbo fly?

I Översiktsplan Nybro Kommun 2007 finns två anteckningar:

„Jonsbo fly (5)

Kärnområdet i Jonsbo fly är ett Natura 2000-område. I dagsläget anser Naturvårdsverket att skyddet för flyet genom Natura-2000 är tillräckligt och att skogen runt flyet inte behöver extra skydd. Kommunen instämmer i denna bedömning.“ (ix)

„Jonsbo fly (5)

Jonsbo fly utgörs av ett värdefullt och orört myrkomplex med stora plana, svagt sluttande kärrområden och en tallmosse, allt omgivet av en skyddszon av skog. Området är intressant ur botanisk synpunkt. Natura 2000-området är begränsat till den våtmark som är utpekad i nationella myrskyddsplanen. Hela området är av riksintresse.“ (ix)

Myrskydd

Redan 1994, i den första Myrskyddsplan för Sverige skyddades Jonsbo fly själva område på 43 ha på grund av sitt botaniska värde. (iii)

År 1998 registrerades Jonsbo fly som ett Område av riksintresse för naturvård i Kalmar län och dess skyddszon utvidgades till 76 hektar. (iv)

„Förutsättningar för bevarande: Värdet kan påverkas negativt av täktverksamhet, dikning, skogsgödsling m.m.“
Det är värt att notera att det redan här tydligt anges att det kan uppstå skadliga effekter av påverkan utanför skyddszonen.

Natura 2000

År 2002 föreslogs Jonsbo fly som område av gemenskapsintresse SCI. Det brekräftades i 2005.

År 2011 utsågs Jonsbo fly till särskilt bevarandeområde SAC: Regeringsrättsakt M2010/4648/Nm

I Natura 2000 område ingår bara 24,7 ha som skogsbevuxen myr och öppen moss och kärr.

Länstyrelsen Kalmar län tas fram 2016 en „Bevarandeplan för Natura 2000-området Jonsbo fly SE0330230“ (vi)

„Bevarandesyfte

Det överordnade bevarandesyftet för Natura 2000-nätverket är att bidra till bevarandet av biologisk mångfald genom att bibehålla eller återskapa gynnsam bevarandestatus för de naturtyper och arter som omfattas av EUs fågeldirektiv eller art- och habitatdirektiv. För det enskilda Natura 2000-området är det överordnade syftet att bevara eller återställa ett gynnsamt tillstånd för de naturtyper eller arter som utgjort grund för utpekandet av området.

Prioriterade bevarandevärden: att bevara ett orört myrkomplex med de ingående naturtyperna, dess dynamik och struktur samt typiska växt och djurarter.

Motivering: ett mycket värdefullt våtmarksområde bestående av en orörd välvd mosse samt sluttande kärrområden. I myrkomplexet finns förekomster av ett flertal sällsynta arter. I området finns även hjortron, vilket är ovanligt i trakten.

Prioriterade åtgärder:

- Myren lämnas för fri utveckling då områdets hydrologi följer en naturlig vattenregim.*
- Skogsbruksinsatser bör undvikas och om de genomförs ska särskilda försiktighetsåtgärder vidtas.“*

I Länstyrelsens Bevarandeplan för Natura 2000-området Jonsbo fly SE0330230 beskrivs det:

„Jonsbo fly är ett orört myrkomplex med stora plana till svagt sluttande kärrområden och en svagt välvd mosse. Flikar av hållmarker sticker in i våtmarken från omgivningen. Jonsbo fly är beläget i Alsteråns avrinningsområde. Omgivningarna är huvudsakligen bevuxna med barrskog. Myrkomplexet ligger i ett flackt, högt beläget område i det annars småkulliga landskapet. Av västliga arter förekommer klocklång och tuvsäv sällsynt samt myrlilja och mossnycklar i stor mängd. Här återfinns även blekbläddra och jungfrulin, den senare sällsynt som myrväxt. I områdets södra del finns en tallbevuxen mosse som är svagt välvd och innehåller rikligt med skvattram och hjortron. Den rika förekomsten av hjortron är ovanlig i trakten. Den typiska utformningen, orördheten och det tilltalande utseendet förhöjer områdets naturvärde.

Området är frivilligt avsatt av Sveaskog AB och Växjö stift och är av riksintresse för naturvården samt ingår i den nationella myrskyddsplanen.“ (vi)

och vidare:

„Förslag till bevarandeåtgärder för Jonsbo fly

- *Natura 2000-området finns upptaget i myrskyddsplanen och är frivilligt avsatt av markägarna (Sveaskog och kyrkan). Skogsbruksinsatser inom myrskyddsplanens avgränsning bör undvikas eller integreras i deras miljöplaner där skogsbruket bör bedrivas med särskilda försiktighetsåtgärder. Kantzon/skyddszon bör alltid finnas mellan omgivande marker och våtmarken för att minska transport av partiklar och närsalter till våtmarken samt att kantzoner utgör en viktig struktur som generellt har en hög biologisk mångfald. Myrskyddsplanen är under revidering och bevarandeplanen kan komma att ändras efter att en ny myrskyddsplan fastställts. Tex. kan myrskyddsplanobjektets avgränsning komma att justeras.*
- *-Då naturvärdena främst utvecklas genom naturlig dynamik lämnas myren för fri utveckling samt att områdets hydrologi följer en naturlig vattenregim.“ (vi)*

12. Varför omsluter ni då Jonsbo fly med ert projektområde när Nybros planen avses att det blir ett större skyddat område runt det aktuella natura 2000-området jonsbo fly?

13. Vad tror ni att Nybro tänkte med det stora skyddsrummet?

14. Beskrivningen uppmärksammar känsliga hydrologiska förhållanden.

15. Kommer ni att genomföra lämpliga undersökningar i syfte att bevara Jonsbo fly?

16. Vilka effekter kan röjning, grävning, sprängning och andra byggnadsarbeten ha på myrets vattenbalans?

17. Kan turbulenser i luften som orsakas av vindkraftverksamheten ha en skadlig inverkan?

Jonsbo fly (SE0330230)

← **Område** Utpekat för Marktäckedata NMD2018 Bevar →

Områdesnamn:	Jonsbo fly
Områdeskod:	SE0330230
Berörda län:	Kalmar län
Berörda kommuner:	Nybro

Areal

Total:	24,7 ha
--------	---------

Datum

Sammanställt:	2001-01-01
Uppdaterat:	2012-08-01
Datum, SCI-förslag:	2002-01
Datum, SCI:	2005-01
Datum, SAC:	2011-03

Beskrivningar

Uppgiftslämnare:	Länsstyrelsen i Kalmar län
Områdestyp:	Område av gemenskapsintresse enligt habitatdirektivet som inte har samband med annat Natura 2000-område (SCI).
Kännetecken för området:	Bergrunden utgörs av sura vulkaniska bergarter (porfyr-granit). De lösa jordlagren är tunna och inte sammanhängande. Jonsbo fly är ett orört myrkomplex med stora plana till svagt sluttande kärrområden och en svagt välvd mosse. Flikar av hållmarker sticker in i våtmarken från omgivningen. Jonsbo fly är beläget i Alsteråns avrinningsområde. Omgivningarna är huvudsakligen bevuxen med barrskog. Myrkomplexet ligger i ett flackt, högt beläget område i det annars småkulliga landskapet.
Kvalitet:	Jonsbo fly är ett helt orört myrkomplex, som består av en välutbildad tallmosse och öppna kärr. Kärren innehåller flera intressanta växtarter. Myrens främsta värde är knutna till den välutbildade och representativa tallmossen, orördheten samt de botaniska kvaliteterna.

I Fågelbladet nr 1 2013 finns en artikel „En fågellokal“ som beskriver den angränsande Grytsjön. Detta hänvisar till den närliggande Jonsbo fly som „mycket intressant lokal“ och till Badebodaån.

18. Finns det samband mellan dessa livsmiljöer?
19. Finns det flygkorridorer från sjöar till Jonsbo fly?
20. Kommer era vindkraftverk att påverka förbindelserna mellan dessa biotoper?
- 21.
22. Varför undviker ni att visa resultatet av inventering av fåglar och fladdermöss som ni säger att genomfördes i 2021?
23. Hur ska vi kommentera synpunkter till hot mot djur som bor i era projektområde när ni inte delar information om det?
- 24.
25. Utan att vara ornitolog finns anledning att förmoda att exakt den där plats är olämplig för etablering av vindkraft. Hur ser ni på det?
26. Vad anser du om påståendet "Vindkraft ja, men på rätt plats"?

GRYTSJÖN I KRÅKSMÅLA FG

Grytsjön/K som sjön benämns i Fågelbladet (för att särskilja den från Grytsjön/B i Bäckebo fg) ligger nästan så långt norrut man kan komma i Kråksmåla fg. Den nordvästligaste delen av sjön ligger i Högsby kommun.

Sjön är ca ½ km² till ytan och nästan rund. Grytsjön har ett tillflöde i norr från Gällarydsgölen och ett utlopp i väster. Vattnet rinner ca 400 m till den dubbel så stora Sävsjön (som ligger till hälften i Nybro kn och till hälften i Högsby kn) och vidare norrut till Boasjön i Högsby kn (inte att förväxla med Boasjö i Kråksmåla fg) som är en del av Badebodaån.

Badebodaån når ner till Skoga 2,5 km rakt öster om Grytsjön/K och slutligen till norra delen av sjön Allgunnen 11 km österut.

Sjön ligger 143,2 m.ö.h. och nås bäst från en vändplats nära den sydvästra stranden. För att nå vändplatsen kör man väg 125 från Kråksmåla norrut och drygt en km norr om Mjöhult tar man av t.h. på vägen mot Skoga och Bjärshult. Efter ca 2 km på Bjärshultsvägen går en mindre väg till vänster (norrut) och efter några hundra meter delar sig den vägen. Där ska man hålla t.h. och när då strax vändplanen.

En mycket intressant lokal i närheten av Grytsjön/K är Jonsbo fly, ca 2 km åt SO. Det är marker som är mycket rika på skogshöns, främst **tjäder** och **orre**. Vidare är Badebodaån kring Skoga, Höboda (dammen), Strömsholm och Nybron intressant för **strömstare** och **forsärla**. Kanske kan man med lite tur hitta någon tillfällig **kungsfiskare**.

Artportalen har 79 arter registrerade vid Grytsjön/K. Med tanke på att många inte känner till att det finns två olika sjöar som heter Grytsjön i Nybro kommun, så kan man nog med visst fog anta att en hel del registreringar är fel. I fyndlistorna från Artportalen står det bara Grytsjön, Sm (för Småland) eller Grytsjön, Nybro, Sm.

Det är bara på nätet man kan klicka på namnet Grytsjön och se var sjön ligger. Man bör alltid kolla noga vilken Grytsjön man väljer när man rapporterar. Eftersom miljöerna är så olika vid sjöarna kan man anta att arter som **sånglärka**, **flodsångare** och **stenknäck** hör till Grytsjön/B. Grytsjön/K är en näringsfattig sjö med mest barrskog runt omkring.

Ur artlistan märks bl.a. 2 **tofsvipor** (Skoga -09), 1 par **stenskvättor** (Nybron -09), en **törnskata** (Nybron -09) och en hona av **bergfink** 2/5 2012.

Storlom, trana, sparvuggla, kattuggla, pärluggla, grön göling, spillkråka, mindre hackspett, rödvingetrast, dubbeltrast, entita, talltita, tofsmes, svartmes, mindre korsnäbb, större korsnäbb och **sävsparv** är andra exempel på förekommande arter.

Ulf Edberg

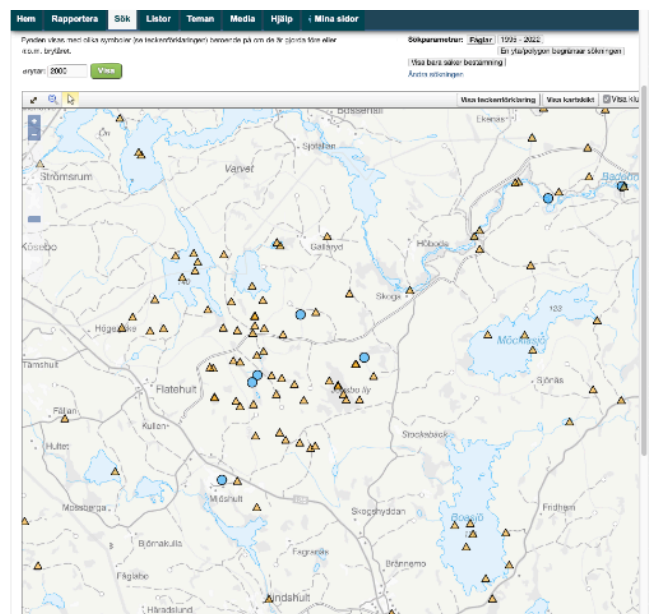
Lista över alla tidigare En fågellokal

- 1-85 S:t Sigfridsån och Pukeberg
- 2-85 Hökasjön
- 3-85 Hällasjömalasjön
- 2-86 Torskasjön
- 4-86 Harebosjön
- 5-86 Bockabosjön
- 3-87 Lindåsmeden
- 5-87 Getasjön
- 2-88 Norregöl
- 2-93 Enkonerydsjön
- 3-93 Skärsjön
- 1-02 Madesjö och Riddaretorp
- 3-06 Alsösjön (Nybro kn)
- 3-06 Gangsmad
- 3-09 Madesjö gårdar och Madesjösjön
- 4-09 Boasjö och Möcklasjö
- 1-10 Store Hindsjön
- 1-11 Stensjön/M och Stensjön/B
- 3-11 Hörsjön och Kyrksjön
- 4-11 Österäng
- 1-12 Hultebräan
- 2-12 Skepen
- 3-12 Törn

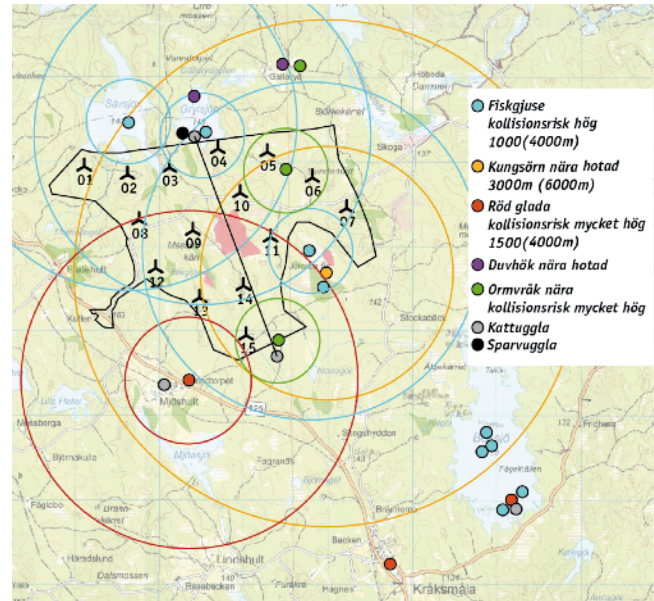
En sökning efter „fåglar“ i Artdatabanken visar en tydlig större antal av fyndställen i just ert projektområde än i det omgivande området.

27. Är det på grund av att området är särskild artrik?
28. Eller är det kanske era ornitologer som jag tittar på?

I alla fall finns det fåglar där, hotade arter och sådana som oftast kollidera med vindkraftverk.

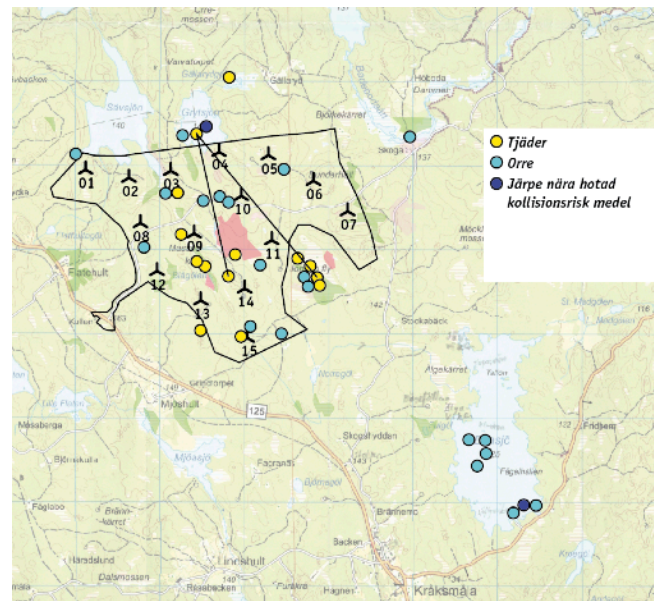


29. Har ni information om rovfåglares och ugglors förekomst, häckningsplatser och flygbeteende?
30. Finns det fåglar i ert projektområde, som är bekant som starkt hotad av att kollidera med vindkraftverk?
31. Kommer ni att beakta skyddsavstånden?
32. Vill ni riskera att döda rovfåglar med era rotorer eller avstå ni av etablering om en art kommer att hotas?
33. Hur ställer ni er till livsmiljödirektivet 2009/147/EG och fågelskyddsdirektivet 92/43/EEG som blev bekräftad 2021 av europeisk domstolen?
ECLI:EU:C:2020:699,
ECLI:EU:C:2021:166
<https://curia.europa.eu/juris/liste.jsf?language=sv&td=ALL&num=C-473/19>



Artdatabanken ger indikationer att två välkända offer för vindkraft finns i området. Ormvrak sågs mitt i projektområdet. Röd Gladan, som är bekant för att koncentrera sig på marken när den jagar och räknar inte med hinder, svepte förbi när era ornitologer parkerade i Grindtorpet. För Fiskgjuse finns flera fynd på linjen Grytsjön - Jonsbo fly - Boasjö, där den häckar. En Kungsörn observerades också i Jonsbo fly. Kattuglor sågs i Jonsbo fly med en anknytning till Grytsjön, rakt genom ert projektområde.

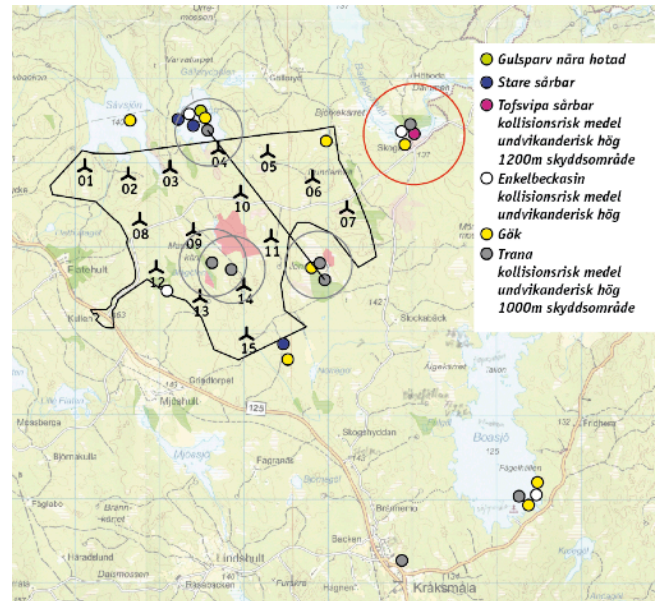
34. Är ni bekant med forskningsarbetet „Tjäder och vindkraft“?
<https://www.naturvardsverket.se/globalassets/media/publikationer-pdf/6900/978-91-620-6976-6.pdf>
35. Kommer ni att beakta rekommendationer för avstånd till livsmiljöer?
36. Tror ni att det är en lämplig plats för era vindkraftverk om det finns många tjäder och orre där?
37. Vad anser ni om att det finns tillräckligt med tjäder i Sverige? Kan ni ignorera dem då?
38. Hur ställer ni er till livsmiljödirektivet 2009/147/EG och fågelskyddsdirektivet 92/43/EEG som blev bekräftad 2021 av europeisk domstolen?
ECLI:EU:C:2020:699,
ECLI:EU:C:2021:166
<https://curia.europa.eu/juris/liste.jsf?language=sv&td=ALL&num=C-473/19>



Om man söker efter hönsfåglar mellan Kråksmåla och Grönskara hittar Artdatabanken nästan bara fynd i projektområdet.

Tjäder verkar ha flygkorridorer mellan Grytsjön och Jonsbo fly samt Blågölen rakt genom ert projektområde.

39. Är ni bekant med forskningsprojektet „Vindkraftens påverkan på fåglar och fladdermöss!?”
„<https://www.naturvardsverket.se/om-miljoarbetet/forskning/vindval/vindkraftens-paverkan-pa-faglar-och-fladdermoss/>”?
40. Om det finns fågelarter som har sin livsmiljö både vid Grytsjön och på Jonsbo fly och som pendlar mellan dem, kommer ni då att lämna minst en korridor fri och avstå från verk 04, 10 och 11?



Det verkar finnas andra fågelarter i området som gör denna plats olämplig för vindkraftsetablering. Trana sågs flyga mellan Grytsjön och Jonsbo fly. Det finns skyddade arter och arter som är kända för att vara vindkraftsoffer och som hotas av både död och fördrivning.

41. Vilken information har ni om fladdermöss, som är extremt hotade av vindkraftverk eftersom deras lungor spricker på grund av de tryckvariationer som uppstår där.
42. Vilken information har ni om andra arter som finns i områden?
43. Kommer ni att publicera all information om biotopen runt ert projektområde i god tid?
44. Kommer ni att anpassa ert projekt till de ekologiska aspekterna på ett konsekvent sätt?
45. Känner du till publikationen „Vindkraft på rätt plats” av Naturskyddsföreningen?
https://old.naturskyddsforeningen.se/sites/default/files/dokument-media/handledning/vindkraftparattplats_studiehandledning.pdf
46. Vad säger du till detta motto „Vindkraft på rätt plats”?
47. Vad tänkar ni om innehållet i Studiehandledningen?
48. Kommer det angränsande naturområdet inte att påverkas av byggnadsarbetena för vägen, elkabeln och fundamenten?
49. Kommer det angränsande naturområdet inte att påverkas av vibrationer?
50. Kommer omkringliggande biotoper inte att påverkas av buller?

Klimatskydd genom förnybar energi bör skydda natur och människor. Och den ska följa försiktighetsprincip. Men ni riskerar medvetet att äventyra naturen och människor med er teknik i skogen.

Jag läste i pressen att Skogsstyrelsens nya besked om att skogsbrukare måste ta hänsyn till varje individuell fågel inte är okontroversiellt.

Jag vet inte var du står i denna fråga. Det kan mycket väl vara så att EU-direktivet har överimplementeras.

Men att direktivet kan misstolkas på ett sådant sätt att man ens kan överväga att etablera ett vindkraftsprojekt i skogen mitt i det Natura 2000-skyddade området Jonsbo fly, Bådebodaån och Sävsjöns och Grytsjöns stränder, tycker jag är skandalöst.

När jag berättade för tyska vänner som äger ett sommarhus i Kråksmåla men som inte hade fått någon information från Eolus om planerna, tittade de helt förvånat på mig: „Aber ihr habt doch einen Fischadler am Boasjö!” - Men ni har en fiskgjuse i Boasjö!

Det finns omkring 300 vindkraftverk i kommunen där vännerna bor. Och DE är chockade! Det är helt otänkbart att utsätta en örn för fara ändå.

Inget ord om koldioxid hittils?

Ett myrkomplex är en väldigt bra kolsänka och det är inte klokt att förstöra den. Jag skrev senare ett separat inlägg om detta ämne: [synpunkter_co2_i_myren.pdf](#).

I detta inlägg hade jag fokuserat på biotopen och fågelskyddet.

Uwe Alfer
Kråksmåla 224
382 74 Alsterbro
uwe.alfer@telia.com

Referenser:

- (i) Eolus. 2022. *Samrådsunderlag Grindtorpet vindkraftpark*
<https://www.eolusvind.com/wp-content/uploads/2022/01/Samradsunderlag-Grindtorpet-220111.pdf>
- (ii) Nybro Kommun. 2015. *Vindbruksplan slutigen Tematiskt tillägg till Översiktsplanen*
<http://nybro.se/wp-content/uploads/2015/06/Vindbruksplan-slutlig.pdf>
<http://nybro.se/wp-content/uploads/2015/06/Bullerfria-omraden-slutlig.pdf>
- (iii) Naturvårdsverket. 1994. *Myrskyddsplan för Sverige 1994 S.93*
<https://nvpub.vic-metria.nu/handlingar/rest/dokument/MSP1994H>
- (iv) Naturvårdsverket. 2007. *Myrskyddsplan för Sverige 2007*
<https://nvpub.vic-metria.nu/handlingar/rest/dokument/MSP2007H>
- (v) Länsstyrelsen Kalmar län. *Registerblad NRO08033 Jonsbo fly*
<http://nvpub.vic-metria.nu/handlingar/rest/document/202835>
- (vi) Länsstyrelse Kalmar län, Bevarandeplan för Natura 2000-området Jonbo fly SE0330230 Länsstyrelse Kalmar län
<https://nvpub.vic-metria.nu/handlingar/rest/dokument/254442>
- (vii) Naturvårdsverket. Kartverket Skyddat natur
<https://skyddadnatur.naturvardsverket.se>
- (viii) Förutsättningarna till vindkraftsetablering i Natura 2000-områden
<https://www.naturvardsverket.se/vagledning-och-stod/branscher-och-verksamheter/vindkraft/forutsattningarna-till-vindkraftsetablering-i-natura-2000-omraden/>
- (ix) Nybro kommun. *Översiktsplan Juni 2007*
<https://nybro.se/wp-content/uploads/2014/11/Oversiktsplan-for-Nybro-kommun-juni-2007.pdf>
- (x) Skogsstyrelsen Grip on life. 2021. *Bättre bevarandestatus för Natura 2000-områden*
<https://www.skogsstyrelsen.se/om-oss/var-verksamhet/projekt/grip-on-life/mer-om-vart-arbete/battre-bevarandestatus-for-natura-2000-omraden/>

Lista av fåglar som registrerades 2021 i artdatabanken:

Artnamn	Rödlistekategori	Antal fynd	Kollisionsrisik	Undvikande
Bändelkorsnäbb		1		
Bergfink		1		
Björktrast	NT nära hotad	2		
Blåmes		10		
Bofink		16		
Domherre		3		
Dubbeltrast		6		
Duvhök	NT nära hotad	4		
Enkelbeckasin		7	medel	högt
Entita	NT nära hotad	9		
Fiskgjuse		5	högt	medel
Fiskmåså	NT nära hotad	2		
Fisktärna		2		
Gärdsmyg		5		
Gök		9		
Göktyta		1		
Grågås		1	medel	högt
Gransångare		1		
Gräsand		7		
Gråsiska		2		
Grönfink	EN starkt hotad	2		
Gröngöling		11		
Grönsångare	NT nära hotad	1		
Grönsiska		1		
Gulspurv	NT nära hotad	4		
Hussvala	VU sårbar	1		
Järnsparv		2		
Järpe	NT nära hotad	2	medel	
Kanadagås		16		
Kattuggla		5		
Knipa		5		
Knölsvan		1		
Koltrast		12		
Korp		3		
Kråka	NT nära hotad	1		
Kricka	VU sårbar	2		
Kungsfågel		8		
Kungsörn	NT nära hotad	1		
Ladusvala		1		

Lövsångare		3		
Mindre hackspett	NT nära hotad	10		
Mindre korsnäbb		5		
Morkulla		3		
Nötkråka		1		
Nötskrika		10		
Nötväcka		7		
Ob. skogshöna		2		
Ormvråk		7	mycket högt	
Orre		28		
Pärluggla		3		
Ringduva		8		
Röd glada		1	mycket högt	låg
Rödhake		3		
Rödvingetrast	NT nära hotad	1		
Sädesärta		4		
Sånglärka		1		
Sångsvan		9		
Sävparv	NT nära hotad	3		
Sidensvans		2		
Skogsduva		3		
Skogssnäppa		19		
Skrattmås	NT nära hotad	1	medel	
Sparvuggla		8		
Spillkråka	NT nära hotad	19		
Stare	VU sårbar	3		
Stenknäck		1		
Stjärtmes		10		
Storlom		19		
Större hackspett		11		
Större korsnäbb		2		
Storskrake		1		
Svarthätta		2		
Svartmes		13		
Svartvit flugsnappare	NT nära hotad	4		
Talgoxe		11		
Talltita	NT nära hotad	26		
Taltrast		4		
Tjäder		15		
Tofsmes		22		
Tofsvipa	VU sårbar	9	medel	högt

Tornfalk		1	mycket högt	
Tornseglare	EN starkt hotad	2		
Törnskata		2		
Trädkrypare		7		
Trädpiplärka		1		
Trana		20	medel	högt
Registrerade fladdermöss:				
Artnamn	Rödlistekategori	Antal fynd	Kollisionsrisik	Undvikande
Barbastell	NT nära hotad	1		
Nordfladdermus	NT nära hotad	33		
Myotis		15		
Vattenfladdermus		13		
Mustaschfladdermus/ tajgafladdermus		34		
Större brunfladdermus		1		
Pipistrellus		2		
Dvärgpipistrell		31		
Brunlångöra	NT nära hotad	5		